



Réseau des Grands Sites de France

Pôle international francophone des sites patrimoniaux

10 au 20 juin 2024 FORMATION INTERNATIONALE

Bilan

« Construire ensemble l'avenir des sites patrimoniaux : élaborer et mettre en œuvre une gestion durable »

Sous le patronage de la Commission nationale française pour l'UNESCO



unesco

Commission nationale française pour l'UNESCO



SOMMAIRE

I. LE POLE INTERNATIONAL FRANCOPHONE.....	4
I.1. MISSIONS ET OBJECTIFS.....	4
I.2. LES OUTILS DU POLE INTERNATIONAL	5
I.3. LE COMITE DE PILOTAGE	6
2. LA FORMATION INTERNATIONALE 2024	7
2.1. DEROULE	7
2.2. LES NOUVEAUTES	8
2.3. LES PARTICIPANTS	10
2.4. LES SITES DES PARTICIPANTS	12
2.5. LES INTERVENANTS	15
3. BILAN DE LA SEMAINE DE SEMINAIRE	16
3.1. BILAN PAR LES PARTICIPANTS	16
3.2. BILAN PAR LES INTERVENANTS	18
4. BILAN DU SEJOUR EN IMMERSION	20
4.1. LISTE DES SITES D'IMMERSION	20
4.2. PRESENTATION DES SITES D'IMMERSION	22
4.3. BILAN PAR LES PARTICIPANTS	25
4.4. BILAN PAR LES SITES D'ACCUEIL	27
5. LA JOURNEE DE CLÔTURE.....	29
5.1. BILAN PAR LES PARTICIPANTS	29
5.2. EXTRAITS DE TEMOIGNAGES ISSUS DE LA JOURNEE DE CONCLUSION	31
6. BILAN GENERAL DE LA 9EME EDITION DE LA FORMATION.....	33
6.1. APPRECIATION GLOBALE DE LA SESSION 2024 PAR LES PARTICIPANTS.....	33
6.2. LES POINTS FORTS DE LA FORMATION SELON LES PARTICIPANTS	34
6.3. APPRECIATION DE LA 9E EDITION DE LA FORMATION PAR LE RGSF.....	35
ANNEXES.....	37

I. LE POLE INTERNATIONAL FRANCOPHONE

I.1. MISSIONS ET OBJECTIFS

Fort de son expérience en matière de gestion durable des paysages remarquables français, depuis 2010 le **Réseau des Grands Sites de France** s'est doté d'un outil de coopération, le **Pôle international francophone des sites patrimoniaux** qu'il porte et anime. Ses missions se concentrent sur l'échange d'expérience et la formation de gestionnaires de sites patrimoniaux dans le monde.

Le Pôle international constitue un **lieu dynamique d'échange, de coopération et de formation pour les professionnels francophones du monde entier** sur les sujets liés à la gestion durable des sites patrimoniaux : préservation et valorisation des sites, accueil des visiteurs et tourisme durable, développement local, gouvernance des enjeux territoriaux et implication des parties prenantes. À travers ses actions, le Pôle international contribue à exporter les savoir-faire des Grands Sites de France à l'international, mais également à créer une **communauté soudée de professionnels francophones du patrimoine autour de valeurs de durabilité**.

Notre mission

Offrir aux professionnels francophones du monde entier un lieu d'échange et de coopération dédié à la gestion durable des sites patrimoniaux.

Nos objectifs

Partager une vision et des méthodes de gestion intégrée et durable des sites patrimoniaux en matière de protection et de mise en valeur. Pour cela, les gestionnaires des Grands Sites de France proposent de partager leurs approches et expériences auprès de leurs homologues internationaux et d'échanger entre pairs sur les enjeux partagés et les bonnes pratiques dans un esprit de réciprocité.



Atelier international d'échange en Albanie dans la vallée du Drin, 2023 © DR



Mission EXPECT Chute de la Métché, Cameroun, 2023 © RGSF



Visite du musée de Bibracte lors de la formation internationale 2022 © RGSF



Accueil d'une délégation chinoise en Bourgogne Franche-Comté, 2019 © RGSF

I.2. LES ACTIONS DU PÔLE INTERNATIONAL :

La formation :

- 9 éditions de la formation internationale à la gestion intégrée (depuis 2007)
 - 136 participants issus de 37 pays,
 - plus de 45 sites et collectivités ont accueilli des participants en immersion : membres du Réseau des Grands Sites de France et partenaires du Pôle international (ABFPM, CMN...) répondent à l'appel à chaque édition,
 - Des anciens participants impliqués, dont certains qui participent aujourd'hui en tant que co-animateurs et intervenants de la formation,
- Des formations et ateliers thématiques en France ou à l'international en fonction des besoins et à la demande des gestionnaires.

L'animation d'un lieu d'échange et de ressources

- Une plateforme numérique d'échange qui compte aujourd'hui 162 membres de 38 pays.
- Une base documentaire et de ressources en ligne d'environ 260 documents et liens, régulièrement mise à jour,
- Un module de formation en ligne sur la plateforme e-patrimoines.org,
- Des webinaires thématiques en fonction des sujets d'intérêt des membres.

L'accompagnement des coopérations :

- Appui aux coopérations décentralisées entre sites,
- Appui à la mise en place de réseaux et politiques nationales,
- Aide à l'établissement de partenariats,
- Accueil de délégations étrangères et organisation de voyages d'études.

I.3. LE COMITE DE PILOTAGE :

Le Pôle international est porté et animé par le Réseau des Grands Sites de France, dans le cadre d'un large partenariat :

- Ministère de l'Europe et des Affaires Étrangères (MEAE)
- Ministère de la Transition Écologique et de la Cohésion des Territoires (MTECT)
- Ministère de la Culture (MC)
- Conseil régional de Bourgogne Franche-Comté (CRBFC)
- Centre du Patrimoine Mondial (CPM)
- Association des biens français du patrimoine mondial (ABFPM)
- ICOMOS France
- Comité français de l'UICN
- Commission nationale française pour l'UNESCO (CNFU)
- Centre des monuments nationaux (CMN)
- EPCC Bibracte
- Université de Bourgogne
- École Arts et Métiers ParisTech de Cluny

Financements et ressources mobilisées pour la formation :

Le financement de la formation (transports et frais de séjour des participants, frais pédagogiques, organisation logistique...) est assuré grâce au soutien des partenaires financiers du Pôle international (MEAE, MC, MTECT, Région Bourgogne-Franche-Comté à hauteur de 15000€) et avec les contributions sur fonds propres du RGSF, des organismes employeurs ou partenaires des participants, des Ambassades de France et des sites d'accueil en immersion.

Les financements sont répartis en trois volets : frais de transport international, frais de séjours et frais pédagogiques. Au moins un des trois postes de dépenses pour chacun des participants est pris en charge par une structure locale.

Le Réseau des Grands Sites de France a employé deux personnes pour l'organisation de la formation 2024 (1,8 ETP). Les équipes du RGSF, de Bibracte, des sites visités et des sites d'accueil en immersion ont également été pleinement mobilisées, ainsi que les co-animateurs et les intervenants.



2. LA FORMATION INTERNATIONALE 2024

2.1. DEROULE

Du 10 au 16 juin 2024

SEMINAIRE INTENSIF SUR LE GRAND SITE DE FRANCE BIBRACTE - MORVAN DES SOMMETS

- Interventions de **professionnels et d'experts du patrimoine** naturel et culturel,
- Modules sur les thèmes suivants : « **Identifier les valeurs du patrimoine, fondement du projet** », « **Déterminer un projet de territoire et sa gouvernance** », « **Mobiliser et sensibiliser les habitants et visiteurs** », « **Accueillir les visiteurs et (a)ménager les sites remarquables** », « **Adapter la gestion du patrimoine au risque et changement climatique** », « **Gérer durablement la fréquentation et développer une offre de tourisme durable** »,
- Visites de terrain complémentaires : **Grand Site de France Bibracte - Morvan des Sommets**, Paysage culturel des **Climats de Bourgogne** inscrit au patrimoine mondial,
- Moments **d'échange** avec les participants, les co-animateurs et intervenants de la formation,
- Moments de **convivialité et de sensibilisation** : atelier « L'objet qui raconte mon site », rencontre avec des acteurs locaux, producteurs et habitants des sites, etc.

Du 16 au 19 juin 2024

STAGE INDIVIDUEL EN IMMERSION

- **Programme d'accueil personnalisé** dans un site patrimonial français, choisi en fonction des problématiques des participants, enjeux et attentes, parmi les membres du RGSF et ses partenaires (ABFPM, CMN, ...),
- **Rencontres avec les gestionnaires** des sites d'accueil, leurs équipes, élus et leurs partenaires (structures publiques, associations, socio-professionnels, ...),
- **Présentations croisées** des sites et de leurs enjeux,
- Visites de terrain le terrain et **partage de bonnes pratiques**,
- **Création de liens** entre gestionnaires de sites patrimoniaux à l'international et en France.

Le 20 juin 2024

JOURNEE DE CLÔTURE A LA CITE INTERNATIONALE DE LA LANGUE FRANÇAISE (CMN) A VILLERS-COTTERETS

- Rencontre entre les **participants et les partenaires** du Pôle international francophone,
- Partage d'un **bilan personnel de la formation** et des perspectives d'actions à mettre en œuvre sur chaque site par les participants,
- Moment d'échange entre les membres du Comité de pilotage du Pôle international, les co-animateurs, les participants, et les invités notamment les représentants d'Ambassades.
- Visite patrimoniale de la Cité et de l'exposition permanente.

2.2. LES NOUVEAUTES

La 9^{ème} édition de la formation internationale s'inscrit dans la lignée des précédentes en combinant **sorties de terrain, présentations en salle et moments d'échange**. Elle s'appuie sur les acquis des sessions précédentes tout en intégrant des nouveautés définies en accord avec le Comité de pilotage :

- Une **co-animation assurée par quatre professionnels** du patrimoine, dont Lassina SIMPORE (Professeur d'archéologie à l'Université de Ouagadougou Ki-Zerbo, Burkina Faso, ancien participant de la 3^{ème} édition), aux côtés de Marielle RICHON (ex- Centre du patrimoine mondial, ICOMOS France), Soline ARCHAMBAULT (Directrice du RGSF) et pour la première fois Rémi DECOSTER (gérant de RD-Territoires).
- Une grande **diversité de participants provenant de 7 pays sur 3 continents**. Pour la première fois la formation accueillait un professionnel lituanien. Mais aussi une grande diversité de sites incarnant des **valeurs naturelles et/ou culturelles**.
- L'introduction d'un **nouveau module sur l'adaptation de la gestion au risque et au changement climatique**, partageant les enseignements de projets français tels que le *LIFE Natur'Adapt* porté par Réserves Naturelles de France et le *LIFE Adapto* initié par le Conservatoire du littoral avec l'étude de cas du Projet Grand Site de France Marais de Brouage.
- La création de **pop-up participants**, un format court de présentation sur des projets opérationnels afin de nourrir les modules thématiques et développer une dynamique d'apprentissage mutuel.
- Un **atelier participatif** « Chef de projet gestionnaire : le couteau suisse des sites » afin de produire une réflexion collective sur le métier de gestionnaire de site.



Module « Adapter la gestion du patrimoine au risque et changement climatique » © RGSF



Atelier « Chef de projet gestionnaire : le couteau suisse des sites » © RGSF

Lassina SIMPORE, co-animateur de la formation



Accueil de Juliana FUKUDA (Brésil) dans le Parc Naturel Régional du Haut Languedoc

« Construire ensemble l'avenir des sites patrimoniaux : élaborer et mettre en œuvre une gestion durable »



Atelier en salle



Participants et co-animateurs de la 9^{ème} édition de la formation internationale

2.3. LES PARTICIPANTS

Le processus de sélection des participants :

1 - APPEL A CANDIDATURES

Les canaux de diffusion de l'appel à candidatures :

- Site web et RS du Pôle international et RGSF
- Alumni de la formation internationale
- MEAE, MC et MTECT
- Ambassades de France
- BFC International
- Centre du Patrimoine Mondial
- Agence Française de Développement
- Office Français de la Biodiversité
- ICOMOS International, France et groupes nationaux
- Comité français de l'UICN
- Têtes de réseaux français et francophones des aires protégées, du patrimoine, du tourisme durable
- Universitaires francophones du patrimoine

Les participants ont entendu parler de la formation par :

- Ambassades de France : 2
- Employeur : 5
- Recommandations d'anciens participants : 1
- RGSF : 1
- Réseau de gestionnaires du patrimoine africain : 1

2 - SELECTION DES PARTICIPANTS

La sélection des candidats a été effectuée par les membres du comité de pilotage après instruction des dossiers de candidature par le Réseau des Grands Sites de France.

Les critères de sélection :

- Dossier de candidature complet
- Pertinence du site patrimonial représenté
- Fonction et responsabilités du candidat
- Engagement, notamment financier, de la structure appuyant la candidature
- Motivations du candidat
- Maîtrise du français (langue de la formation)
- Formations dont a déjà bénéficié le candidat (les candidats n'ayant pas déjà bénéficié de formation à la gestion du patrimoine sont prioritaires)
- Équilibre dans la représentativité géographique des sites
- Équilibre entre les types de sites patrimoniaux (naturels et culturels)
- Parité

LES CHIFFRES DE LA 9EME EDITION :

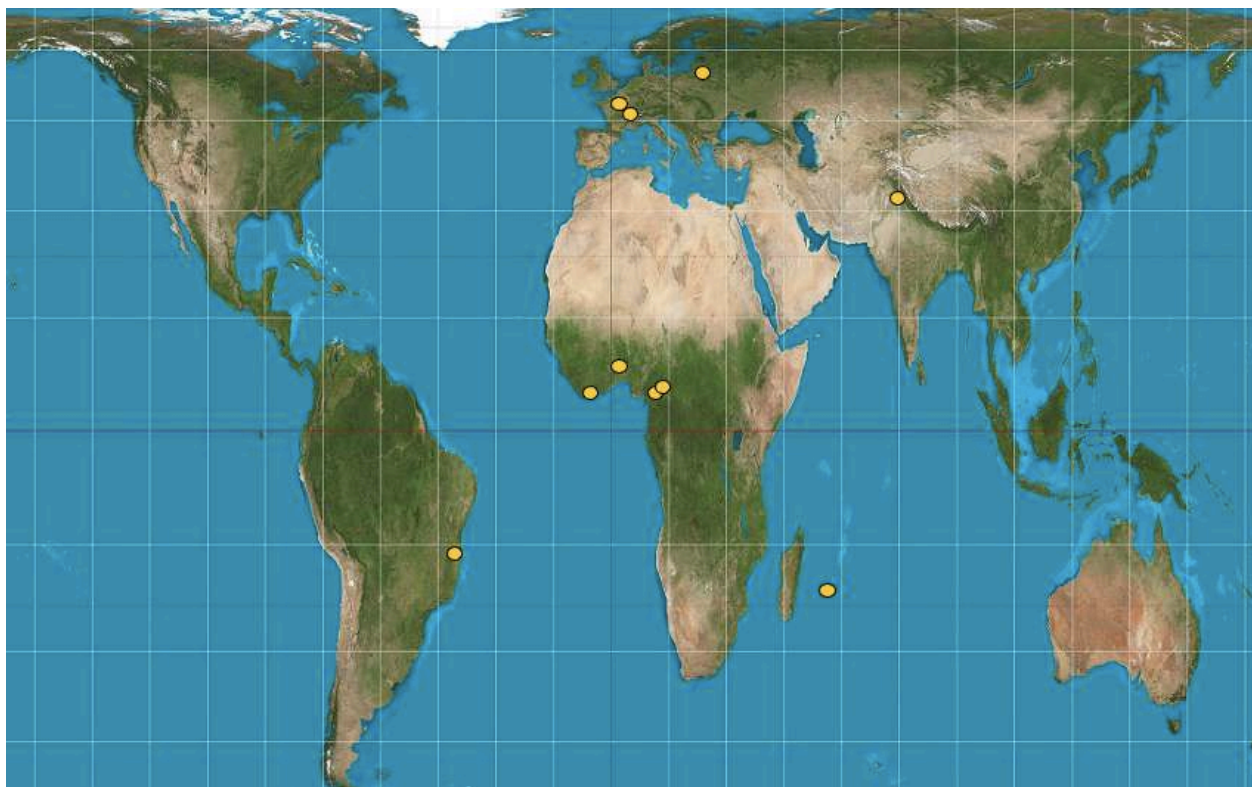
33 dossiers de candidature déposés
27 candidatures complètes, instruites et présentées au Comité de Pilotage du Pôle international
16 participants retenus*
10 participants présents à la formation
- 5 femmes et 5 hommes
- 7 pays représentés

* Sur les 16 candidatures retenues par le Comité de Pilotage, 6 gestionnaires de site n'ont pu venir pour des questions de co-financement et d'obtention de visa de séjour, ratio inédit qui témoigne de difficultés à la fois pérennes et conjoncturelles en matière de financement de l'action et de la situation géopolitique.

Liste des participants à la formation et leur site patrimonial

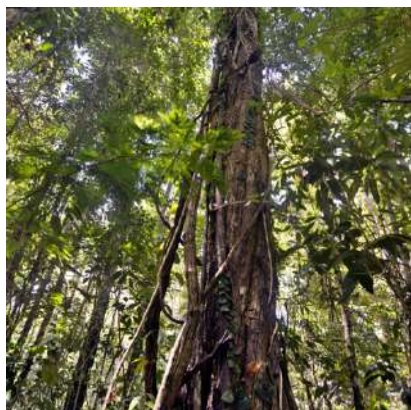
Pays	Nom	Prénom	Organisme	Fonction	Site
BÉNIN	N'DAH	M'Po Gui	EcoBénin Tourisme Concern	Responsable chargé du développement et la promotion touristique	Koutammakou
BRÉSIL	FUKUDA	Juliana	Institut Chico Mendez	Directrice	Parc national de la Découverte
CAMEROUN	TIOGON	Serge	Office Régional de tourisme Ouest Cameroun	Chargé d'animation touristique	Chute de la Metché
CAMEROUN	NOUMEYI	Stéfany	Route des Chefferies	Responsable environnement et suivi évaluation	Site mémoriel de l'esclavage de Bangou
CÔTE D'IVOIRE	HILLIHASE	Bakayoko	Office Ivoirien des parcs et des Réserves	Directeur Zone Sud	Parc National des îles Ehotilé et sites associés
FRANCE	FOUILLOY JULLIEN	Isabelle	Centre des Monuments Nationaux	Administratrice	Place forte de Mont- Dauphin et Fort Saint- André à Villeneuve-lès- Avignon
FRANCE	LE PANNERER	Juliette	Agence Française de Développement	Responsable d'équipe projet	Fort de Lahore (Pakistan)
FRANCE	MATHIEU	Brice	Centre des Monuments Nationaux	Administrateur	Domaine National de Saint-Cloud
LITUANIE	LUCUNAS	Valdas	Réserve Culturelle Nationale de Kernavė	Chef spécialiste	Site archéologique de Kernavė
MAURICE	MUNGUR- MEDHI	Jayshree	Our Heritage Foundation	Archéologue et professionnelle du patrimoine	Moulin à poudre de Pamplemousses

2.4. LES SITES DES PARTICIPANTS



KOUTAMAKOU, PAYS DES BATAMMARIBA (BENIN)

Le Koutammakou est un site transfrontalier inscrit en 2004 au patrimoine mondial pour la partie togolaise, et en 2023 pour la partie béninoise. Sa superficie totale s'étend sur 271 826 hectares. Le Koutammakou est un paysage culturel vivant et associatif, marqué par une organisation traditionnelle de l'espace en lien avec son système de croyance animiste et une architecture vernaculaire originale en terre crue, la *takienta*.



PARC NATIONAL DE LA DECOUVERTE (BRESIL)

Situé sur la côte Nord-Est du Brésil à l'extrême sud de l'État de Bahia, le parc s'étend sur 22 608 hectares. Il est administré par l'Institut Chico Mendes pour la conservation de la biodiversité rattaché au ministère de l'environnement. Environ 20% du parc fait partie de la Terre Indigène Comextatiba du peuple Pataxo. Le parc est également situé dans la Réserve de Biosphère de la Forêt Atlantique, inscrite au patrimoine mondial depuis 1999.



CHUTE DE LA METCHE (CAMEROUN)

D'une hauteur de 50 mètres, la chute de la Métché, située dans l'Ouest du Cameroun à proximité de la ville de Bafoussam, est un site naturel, culturel et mémoriel d'intérêt touristique. Lieu d'exécution des nationalistes pendant la guerre d'Indépendance et site de culte des défunts, il est aménagé pour faciliter son accès mais ne bénéficie aujourd'hui d'aucune protection, ni nationale, ni internationale. La Région Ouest envisage la création d'un espace naturel protégé.



ANCIEN MARCHÉ AUX ESCLAVES DE BANGOU (CAMEROUN)

Situé dans la Région Ouest, le site est un lieu historique et culturel où la ville commémore son rôle dans la traite de l'esclavage. Plaque tournante de la marchandisation des esclaves dans la région, le marché de Bangou était singulier car on y retrouvait les princes et notables de la région, mis en esclavage par les habitants en représailles de la vente de leur famille. Aujourd'hui, l'installation d'œuvres symbolise la mémoire de ces événements.



PARC NATIONAL DES ILES EHOTILE (COTE D'IVOIRE)

Parc national depuis 1974, les îles Ehotilé sont composées d'un ensemble de 6 îles situées en domaine estuarien sur le littoral Est. Cet archipel couvre une superficie de 550 ha sans compter les innombrables chenaux et autres bras de lagune qui le bordent. Il est remarquable du point de vue naturel (faune, flore) et culturel (chefferies, pêche traditionnelle, sanctuaires). Actuellement inscrit sur la liste indicative du pays, une candidature au patrimoine mondial en tant que bien mixte est en cours d'élaboration.



PLACE FORTE DE MONT DAUPHIN

Place forte créée ex nihilo par Vauban au cœur des Alpes en 1693, le monument est également un village habité par environ 170 habitants. Il constitue pour son enceinte du 1er système et la qualité de ses bâtiments militaires, l'archétype de la place forte classique, non dénaturée. Le site s'insère dans un environnement de montagne avec à proximité le Queyras et le massif des Écrins. Il est inscrit sur la liste du patrimoine mondial au titre des fortifications de Vauban depuis 2008.



FORT DE LAHORE

Aussi appelé Citadelle de Shahi Qila. Il s'agit d'un complexe de monuments historiques divers, hérités de plusieurs périodes. En lien avec l'histoire de l'occupation du Fort, le site compte des temples hindous, des peintures chrétiennes, des mosquées, des temples sikhs et des jardins moghols. Il présente certains éléments architecturaux et décoratifs majeurs de la période moghole. Il est inscrit conjointement avec les jardins de Shalimar sur la liste du patrimoine mondial depuis 1981.



DOMAINE DE SAINT-CLOUD

Ce domaine, administré par le Centre des Monuments Nationaux, est situé dans le département français des Hauts-de-Seine. Il est considéré comme l'un des plus beaux jardins d'Europe. Classé Monument Historique depuis 1994, son château a disparu mais les jardins demeurent. Il est aujourd'hui un lieu privilégié de balade et de loisirs pour les populations franciliennes. Il accueille également des événements culturels importants (Rock en Seine, Grand Feu).



RESERVE CULTURELLE D'ETAT DE KERNAVE

Ce site lituanien fournit le témoignage d'établissements humains sur une période de quelque 10 millénaires. Couvrant une superficie de 194,4 ha, le bien conserve les traces archéologiques d'occupation des sols depuis la fin du paléolithique jusqu'au Moyen-Âge. Il comprend un complexe d'éléments archéologiques, un ensemble de collines fortifiées, des installations non fortifiées, des sites funéraires et autres monuments ancrés dans leur environnement naturel.



MOULIN A POUVRE DE PAMPLEMOUSSES

Ce site archéologique industriel et militaire est associé à la colonisation française. Ici était fabriqué la poudre à canon au XVIIIème siècle, pendant la colonisation française de l'île Maurice. Ce site a la particularité d'être la seule colonie française qui a produit de la poudre à canon, hors de la métropole ; d'avoir été le lieu d'expérimentations scientifiques qui ont contribué à la science de la fabrication de poudre à canon ; et d'être un site d'esclavage.

2.5. LES INTERVENANTS

Co-animateurs de la formation :

- Soline ARCHAMBAULT, Directrice, Réseau des Grands Sites de France
- Marielle RICHON, Membre d'ICOMOS France et ex-Centre du patrimoine mondial
- Lassina SIMPORE, Professeur d'archéologie, Université Joseph Ki-Zerbo à Ouagadougou
- Rémi DECOSTER, Gérant de RD-Territoires et ex-gestionnaire de Grand Site de France

Liste des intervenants durant la semaine de séminaire :

- Erwan CHEREL, Responsable « Aires protégées », Comité français de l'UICN
- Vincent GUICHARD, Directeur, Grand Site de France Bibracte - Morvan des Sommets
- Cécile OLIVE, Directrice, Grand Site de France Salagou - Cirque de Mourèze
- Mathieu BATTAIS, Chef de projet, Projet Grand Site de France Sixt-Fer-à-Cheval
- Chloé CAMPO - DE MONTAUZON, Déléguée générale, Association des biens français du patrimoine mondial (ABFPM)
- Elodie DELHOMMEAU, Responsable de l'action éducative territoriale, Grand Site de France Bibracte – Morvan des Sommets
- Bertrand GAUVRIT, Directeur, Climats du vignoble de Bourgogne, site du Patrimoine Mondial et membre de l'ABFPM
- Léna FAURY, Chargée de mission Paysage, patrimoine et sensibilisation à l'environnement, Grand Site de France Cirque de Navacelles
- Christine COUDURIER, Chargée d'études Life Natur'Adapt, Réserves Naturelles de France
- Marika ARABI-ONNELA, Chargée de mission tourisme durable, Réseau des Grands Sites de France
- Sophie GRANGE, Directrice générale adjointe, Grand Site de France Bibracte – Morvan des Sommets

Sites membres du Réseau :



Structures partenaires :



3. BILAN DE LA SEMAINE DE SEMINAIRE

3.1. BILAN PAR LES PARTICIPANTS* :

- **La pertinence d'une formation à la fois théorique et pratique**

« Je la trouve plutôt très utile et intéressante de par sa forme de présentation des modules pratiques et des sorties terrain. »

« Le format mélangé des cours théoriques et des sorties sur le terrain, où il y avait également des cours, était génial. »

- **L'importance du nouveau module sur le changement climatique**

« Pendant le module sur les changements climatiques, dans l'excellente intervention de Madame Christine Coudurier, il est apparu clairement que cet enjeu touche, plus ou moins, tous les endroits de la planète. Je souligne donc que ce module a une grande importance pour la programmation de cette formation. »

- **Un fort intérêt pour les formats participatifs**

À propos des facteurs ayant rendu la semaine intensive utile et intéressante : « Participation active des participants ; Échange d'expérience par les présentations, les ateliers interactifs et les "pop-up" participatifs ; Projets concrets développés par les participants. »

- **Une grande diversité de participants et sites permettant la richesse des échanges**

« Comme je viens d'une réalité avec des sites patrimoniaux généralement grands (et souvent ingouvernables pour cette raison), j'étais curieux d'en savoir plus sur des sites très ponctuels. »

Des pistes d'évolution de la formation mentionnées par les participants :

- **Le besoin ressenti d'accorder encore plus de place aux discussions**

« Augmenter le temps d'échange entre les intervenants et les participants pour permettre de parcourir de fond en comble le maximum des aspects des modules. »

- **Le souhait de développer des formats pour approfondir la présentation des sites et projets de préservation et valorisation**

À propos des « pop-up » participants : « Il serait peut-être pertinent de rendre ces interventions "obligatoires" car, finalement, nous avons présenté nos sites très rapidement. »

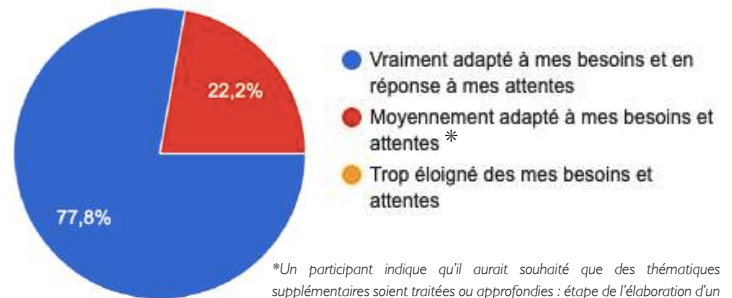
« Il serait intéressant d'avoir des posters (panneaux) sur les sites tout au long de la formation à Bibracte. Ce serait l'occasion de savoir plus en détail les sites au-delà des présentations orales, et d'approfondir les conversations. Ils pourraient même être affichés à l'entrée de la zone administrative ou à la cafétéria pour donner la possibilité aux personnes de les voir. »

*Les questionnaires d'évaluation complets sont disponibles sur demande auprès du Pôle international francophone.

Le bilan des participants en quelques chiffres :



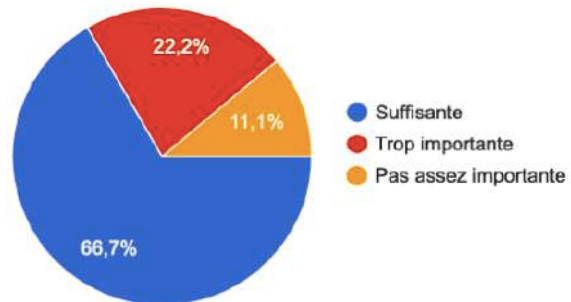
Le contenu du programme était-il adapté à vos besoins ?



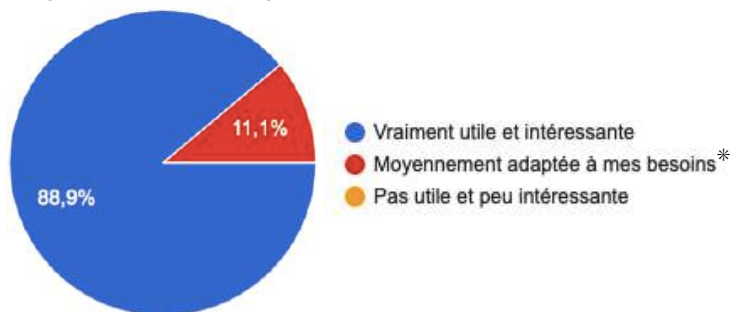
*Un participant indique qu'il aurait souhaité que des thématiques supplémentaires soient traitées ou approfondies : étape de l'élaboration d'un plan de gestion, économie d'une site patrimonial, concertation locale par exemple.



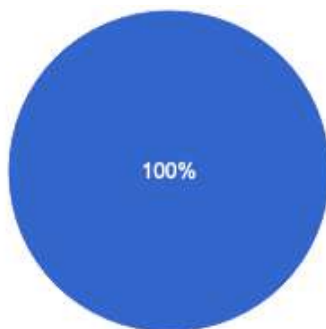
La place des échanges avec les intervenants était-elle :



La sortie de terrain sur le site des Climats de Bourgogne et du domaine viticole Rossignol-Trapet vous a-t-elle paru :



* Le participant explique que cela est dû à la très grande différence entre leur site.



Les points positifs qui ont fait l'unanimité :

- Le format des interventions adaptés et adéquats
- L'intérêt pour la sortie de terrain à Bibracte

3.2. BILAN PAR LES INTERVENANTS* :

- **Un fort intérêt à intervenir dans la formation, notamment pour prendre du recul**

« Je prends globalement plaisir à transmettre mon expérience à travers la construction d'une démonstration structurée. Ce travail me permet à la fois de théoriser les expériences du terrain et d'évaluer le travail réalisé. »

« La confrontation avec des contextes très différents permet de décentrer son regard et d'envisager ses missions sous de nouveaux angles »

- **Un enrichissement réciproque**

« Participer à la formation du pôle international offre une occasion unique de mettre en perspective mon intervention locale à une échelle globale. La rencontre avec des personnes provenant de divers horizons apporte également une véritable bouffée d'air frais revitalisante ! »

« Belle expérience et des échanges très enrichissants qui questionnent sur certains de nos projets à venir... On a envie de poursuivre les échanges avec les stagiaires ! »

« Cette participation me permet de rencontrer de nouveaux acteurs de la conservation et de consacrer du temps à des sujets techniques. »

- **Bibracte, un site bien adapté pour accueillir la formation**

« À mon avis, Bibracte est idéal en raison de la qualité des prestations, du caractère international de l'EPCC, de l'excellence des équipements et des stratégies mises en œuvre, ainsi que de l'atmosphère générale qui émane de ces paysages »

« Très bien : ambiance, grande bibliothèque, et le site a l'air bien pensé pour l'accueil des personnes... »



Des pistes d'évolution de la formation mentionnées par les intervenants :

- **Décaler la période de la formation**

« La période de juin est toujours très chargée. Il est souvent plus simple de se rendre disponible début juillet ou en avril »

- **Renforcer la place de l'interaction entre participants et intervenants**

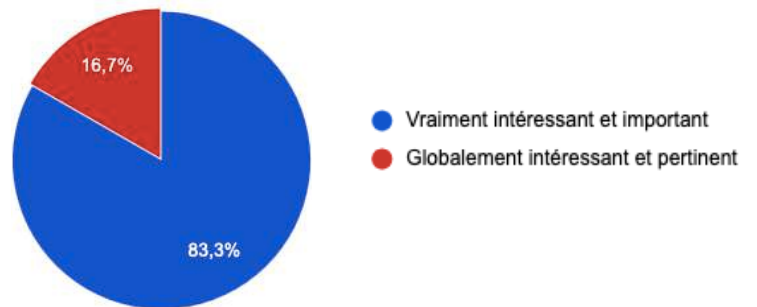
« Il faudrait peut-être avoir un format laissant plus de place à l'interaction avec les participants »

*Les questionnaires d'évaluation complets sont disponibles sur demande auprès du Pôle international francophone.

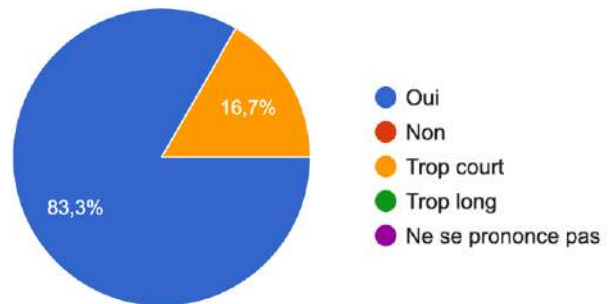
Le bilan des intervenants en quelques chiffres :



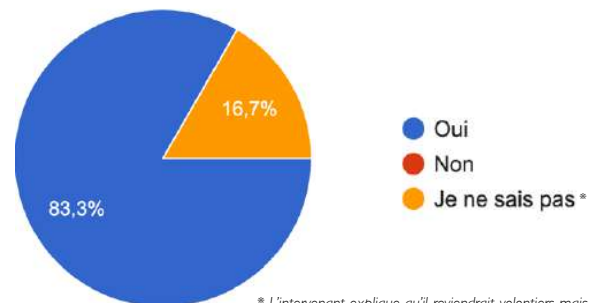
L'intérêt global d'une intervention lors de la formation ?




Le format de l'intervention proposé vous a-t-il convenu ?



Seriez-vous prêt à intervenir de nouveau pour la formation 2026 ?



* L'intervenant explique qu'il reviendrait volontiers mais que cela dépendra de sa charge de travail aux dates de la prochaine édition.



Les points positifs qui ont fait l'unanimité :

- La volonté de se dégager du temps pour participer davantage à la formation
- Bibracte comme choix de lieu de la formation

4. BILAN DU SEJOUR EN IMMERSION :

4.1. LISTE DES SITES D'IMMERSION :

- Le Projet Grand Site de France Dune du Pilat
- Le Grand Site de France Bibracte - Morvan des Sommets
- Le Grand Site de France Estuaire de la Charente, Arsenal de Rochefort
- Le Grand Site de France Cirque de Navacelles
- Le Projet Grand Site de France Cité de Carcassonne
- Le Projet Grand Site de France Cité de Minerve, gorges de la Cesse et du Brian
- L'Abbaye de Cluny, administrée par le Centre des Monuments Nationaux
- Le Parc Naturel Régional du Haut Languedoc
- La Mission Val de Loire, inscrite au patrimoine mondial,
- La Citadelle de Namur, administrée par la Ville de Namur en Belgique

Sites membres du Réseau :



Sites partenaires :



Liste des participants à la formation internationale et leur site d'immersion

Pays	Nom	Prénom	Organisme	Site	Site d'immersion
BÉNIN	N'DAH	M'Po Gui	EcoBénin Tourisme Concern	Koutammakou	Grand Site de France Cirque de Navacelles
BRÉSIL	FUKUDA	Juliana	Institut Chico Mendez	Parc national de la Découverte	Parc Naturel Régional du Haut Languedoc
CAMEROUN	TIOGON	Serge	Office Régional de tourisme Ouest Cameroun	Chute de la Metché	Projet Grand Site de France Dune du Pilat
CAMEROUN	NOUMEYI	Stéfany	Route des Chefferies	Site mémoriel de l'esclavage de Bangou	Abbaye et musée d'art et d'archéologie de Cluny
CÔTE D'IVOIRE	HILLIHASE	Bakayoko	Office Ivoirien des parcs et des Réserves	Parc National des îles Ehotilé et sites associés	Grand Site de France Estuaire de la Charente - Arsenal de Rochefort
FRANCE	FOUILLOY JULLIEN	Isabelle	Centre des Monuments Nationaux	Place forte de Mont-Dauphin et Fort Saint- André à Villeneuve-lès- Avignon	Citadelle de Namur (Belgique)
FRANCE	LE PANNERER	Juliette	Agence Française de Développement	Fort de Lahore (Pakistan)	Projet Grand Site de France Cité de Carcassonne
FRANCE	MATHIEU	Brice	Centre des Monuments Nationaux	Domaine National de Saint-Cloud	Val de Loire
LITUANIE	LUCUNAS	Valdas	Réserve Culturelle Nationale de Kernavé	Site archéologique de Kernavé	Grand Site de France Bibracte – Morvan des Sommets
MAURICE	MUNGUR- MEDHI	Jayshree	Our Heritage Foundation	Moulin à poudre de Pamplemousses	Grand Site de France Bibracte – Morvan des Sommets

4.2. PRESENTATION DES SITES D'IMMERSION



GRAND SITE DE FRANCE CIRQUE DE NAVACELLES

Niché au cœur des gorges de la Vis, qui entaillent les causses de Blandas et du Larzac, le cirque de Navacelles est une singulière curiosité géologique. Au fond d'un cirque de 2 kilomètres de diamètre et 300 mètres de profondeur, la rivière de la Vis a creusé un grand méandre, abandonné naturellement il y a 6000 ans, dessinant ainsi un croissant de prairie fertile au centre duquel pointe le "Rocher de la Vierge ».



Gestionnaire accueilli :

Gui M'po N'Dah,
Site : Koutamakou, Bénin

Sujets d'échanges :

- Gestion d'un paysage culturel vivant
- Élaboration d'une offre écotouristique



PARC NATUREL REGIONAL DU HAUT LANGUEDOC

Située dans la région Occitanie, Pyrénées Méditerranée et sur les départements du Tarn et de l'Hérault, le PNR du Haut Languedoc, s'étend sur plus de 300 milles hectares pour 90 000 habitants environ. C'est un territoire rural habité, reconnu au niveau national pour son exceptionnelle valeur patrimoniale et paysagère. Les influences climatiques et activités humaines diverses offrent une grande richesse de paysages : forêts, vues panoramiques, vignes, reliefs, lacs et plateaux etc.



PROJET GRAND SITE DE FRANCE CITE DE MINERVE, GORGES DE LA CESSÉ ET DU BRIAN

Le Grand Site s'appuie sur le piémont Sud de la Montagne Noire. Il est marqué par la présence du village médiéval de Minerve. Cette forteresse quasi naturelle se dresse fièrement sur un éperon rocheux au confluent des deux rivières Cesse et Brian. Au-delà de la seule cité médiévale, l'environnement formé par les entailles des gorges, les ponts naturels, la nature géologique, les paysages de causse forment un ensemble d'une valeur patrimoniale exceptionnelle.



Gestionnaire accueillie :

Juliana Fukuda
Site : Parc national de la Découverte, Brésil

Sujets d'échanges :

- Modèles de gestion des espaces naturels
- Valorisation des filières locales



PROJET GRAND SITE DE FRANCE DUNE DU PILAT

105 mètres de haut, 500 mètres de large, 2 700 mètres de long, 60 millions de m³ de grains de sable. Plus haute d'Europe, la dune du Pilat doit sa renommée à ses dimensions hors normes et au panorama exceptionnel qu'elle offre à son sommet sur le triptyque forêt, dune et océan. Elle est le symbole de la richesse du patrimoine naturel du bassin d'Arcachon.



Gestionnaire accueilli :

Serge Tiogon

Site : Chute de la Métché,
Cameroun

Sujets d'échanges :

- Offre d'éducation à l'environnement
- Accueil et économie touristique



ABBAYE ET MUSÉE D'ART ET D'ARCHÉOLOGIE DE CLUNY (CMN)

Fondée en 910, l'Abbaye de Cluny est un fait de civilisation majeur en Europe puisqu'elle est durant plusieurs siècles la maison mère de 1800 dépendances, ce qui témoigne de son rayonnement à la fois spirituel, artistique et architectural, mais aussi économique, social et politique jusqu'à la Révolution française.



Gestionnaire accueillie :

Stéfany Noumey

Site : Marché aux esclaves de
Bangou, Cameroun

Sujets d'échanges :

- Offre de médiation pour la jeunesse
- Modèles économiques des sites
- Gestion et valorisation de sites sériels



GRAND SITE DE FRANCE ESTUAIRE DE LA CHARENTE ARSENAL DE ROCHEFORT

Le Grand Site témoigne d'un intérêt pittoresque par l'immensité et l'horizontalité des paysages de son embouchure qui contrastent avec la sérénité du fleuve dans sa partie amont. Il témoigne d'un intérêt remarquable avec la présence des nombreux édifices et aménagements de l' Arsenal de Rochefort créé par la volonté de Louis XIV.



Gestionnaire accueilli :

Bakayoko Hillihase

Site : Parc National des îles
Ehotilé, Côte d'Ivoire

Sujets d'échanges :

- Gestion/aménagement d'un estuaire
- Expression des valeurs naturelles et culturelles d'un site



CITADELLE DE NAMUR (Belgique)

La citadelle de Namur est une des plus grandes citadelles d'Europe, connue pour son vaste réseau de souterrains. Elle est classée au patrimoine immobilier exceptionnel de la Wallonie. C'est en 1975 que le ministère de la Défense en remet la gestion à la ville de Namur, c'est depuis un lieu ouvert au public.



Gestionnaire accueillie :

Isabelle Fouilloy-Julien

Site : Place forte de Mont-Dauphin, France

Sujets d'échanges :

- Restauration/réaffectation d'un site
- Exploitation touristique et offre culturelle



VAL DE LOIRE (membre de l'ABFPM)

Le Val de Loire, est inscrit sur la Liste du patrimoine mondial de l'Unesco depuis 2000. Cette reconnaissance internationale consacre un paysage culturel exceptionnel le long d'un fleuve. Il est remarquable pour la qualité de son patrimoine architectural, ses villes historiques et pour ses châteaux de renommée mondiale.



Gestionnaire accueilli :

Brice Mathieu

Site : Domaine national de Saint Cloud, France

Sujets d'échanges :

- Gestion durable des espaces verts
- Programmation culturelle



PROJET GRAND SITE DE FRANCE CITE DE CARCASSONNE

La Cité est une ville bicéphale : sur la rive droite de l'Aude, la ville haute, la Cité immémoriale, et sur la rive gauche, la Bastide Saint Louis, créée en 1247. Le rapport au paysage de la Cité est marqué par une double appartenance. Dans son cadran sud, elle est insérée dans un paysage rural viticole du Sud de la France. Dans le cadran nord elle règne sur ses faubourgs et toute la ville basse. Elle est inscrite au patrimoine mondial depuis 1997.



Gestionnaire accueillie :

Juliette Le Panterer

Site : Fort de Lahore, Pakistan

Sujets d'échanges :

- Gestion durable de la fréquentation
- Connexions urbaines
- Offre de découverte d'un site urbain



GRAND SITE DE FRANCE BIBRACTE - MORVAN DES SOMMETS

Le site archéologique et le musée de Bibracte sont situés sur le Mont Beuvray, site naturel remarquable au cœur du Parc naturel du Morvan, en Bourgogne. Bibracte est aussi un des sites où fut inventée l'archéologie celtique. Bibracte abrite depuis 1995 un musée, vitrine des travaux menés dans le cadre du Centre archéologique européen.



Gestionnaire accueilli :

Valdas Lucunas

Sites : Réserve Culturelle Nationale de Kernavé, Lituanie

Sujets d'échanges :

- Gestion d'un site archéologique
- Valorisation et interprétation
- Implication des habitants
- Transition énergétique

Gestionnaire accueillie :

Jayshree Mungur-Medhi

Sites : Moulin à Poudre de Pamplemousses, Maurice

Sujets d'échanges :

- Gestion d'un site archéologique et gestion forestière
- Gestion des collections
- Animation territoriale



Visite de la Cité de Carcassonne



Découverte de la Dune du Pilat



Visite du Centre d'interprétation de la citadelle de Namur



Visite de Cluny et de l'Abbaye

4.3. BILAN PAR LES PARTICIPANTS

- **Un large partage d'expérience, de sujets et d'intérêts communs**

« L'immersion a permis de découvrir une équipe dans son contexte de travail avec des problématiques similaires aux nôtres. Avec des échanges sur les écueils rencontrés, les échecs éventuels, les réussites. On est au cœur des sujets qui nous rassemblent. »

« L'expérience sur le terrain a offert des perspectives concrètes sur la gestion de mon site archéologique. J'ai découvert des mesures pour gérer les projets d'énergie éolienne, atténuer les effets du réchauffement climatique, et installer des dépôts archéologiques, etc. »

- **Une ouverture à de nouvelles idées et perspectives par l'échange entre professionnels**

« La programmation a été intense, nous avons eu des séances au bureau et sur le terrain avec des experts de différents domaines, ainsi qu'une conversation et un accueil avec les élus du parc. C'était une expérience très riche où j'ai pu approfondir des sujets que je connaissais sans plus de détails. »

« Voici quelques idées importantes que je retiens après ce court stage de 3 jours : la planification stratégique à long terme, la durabilité du site pour les générations futures, la gestion des flux touristiques, la conservation environnementale, la gestion des déchets et propreté, l'éducation et la sensibilisation des visiteurs, et enfin, la collaboration avec les communautés locales. »

« Ce site était très bien adapté à mes aspirations et à ma gestion sur mon site. J'aimerais nouer un partenariat avec le syndicat et l'équipe de gestion sur ce site pour un partage d'expérience plus approfondi et la mise en place d'une charte paysagère et architecturale. »



Les pistes d'amélioration mentionnées par les participants :

- **Rallonger la durée du séjour en immersion**

« La durée de l'immersion doit être allongée. »

« Plus de temps pour pouvoir apprendre davantage. »

- **Renforcer le maintien des échanges entre participants pendant le séjour en immersion :**

« Ma suggestion pour l'immersion serait que chaque participant doive envoyer un texte (avec photos) sur ce qu'il a appris de sa journée sur chacun des sites d'immersion, cela renforcerait nos expériences. »

4.4. BILAN PAR LES SITES D'ACCUEIL

- **Un grand intérêt à accueillir un collègue international**

« Au-delà de l'intérêt pour certains membres de l'équipe de partager un temps de travail parfois sur le terrain, cet accueil s'est révélé être un événement fédérateur pour l'équipe, un moment d'échange enrichissant déconnecté de la routine quotidienne. Certains sont demandeurs de pouvoir poursuivre les échanges et/ou de participer à d'autres accueils. »

« Les diversités d'approche sur des problématiques parfois similaires, dans des contextes très différents. Savoir se situer sur le plan international quant aux enjeux poursuivis sur le plan local. »

- **La richesse du partage d'expérience sur des sujets communs**

« Nous avons pu constater des problématiques et enjeux similaires, cependant appréhendés à des niveaux d'exigences différents. Aussi, des méthodes et une gouvernance abordée de façon adaptée au contexte politique. »

« C'est une expérience positive qui contribue aux échanges internationaux, et qui permet de diffuser les valeurs et les engagements. »

- **La complémentarité entre le site accueillant et le participant accueilli**

« Un candidat dont les attentes et compétences correspondaient très bien au site. La qualité tient beaucoup au très bon choix entre le profil et les attentes du candidat et le site d'accueil. »



Les pistes d'amélioration mentionnées par les sites accueillants

- **Prolonger la durée de l'immersion**

« Elle est sans doute perçue comme trop courte par le stagiaire. La dernière journée est effectivement écourtée se réduisant à la matinée. Envisager 3 journées complètes avec un départ le 4ème jour au matin permettrait peut-être de satisfaire davantage stagiaire et accueillant et d'avoir un temps de conclusion du stage ? »

- **Déplacer la période d'accueil**

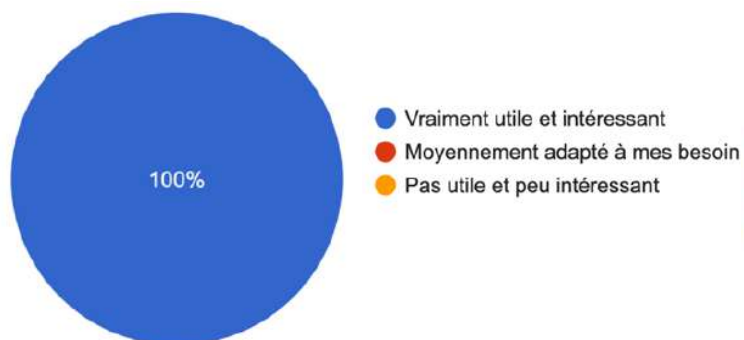
« Juin est une période très dense donc pas idéale. »

« Le mois de juin présente généralement un plan de charge assez marqué. »

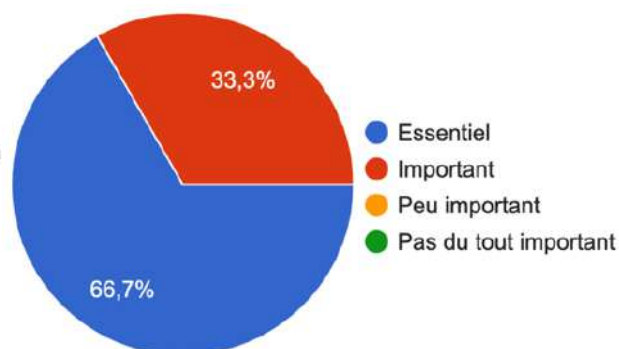
Bilan des immersions en quelques chiffres* :

- PAR LES PARTICIPANTS :

Le choix du site d'immersion vous a-t-il paru pertinent et intéressant au regard des enjeux de votre site ?

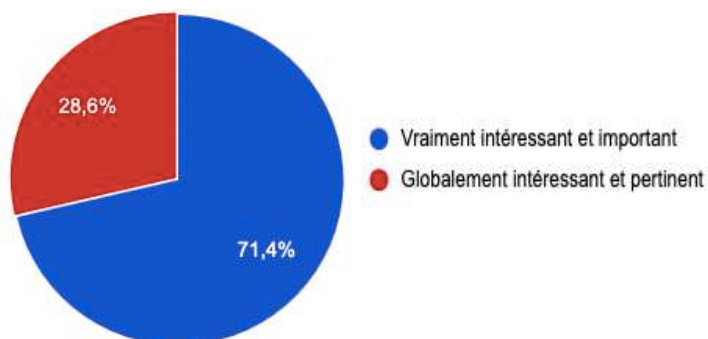


Dans la formation, diriez-vous que le séjour en immersion constitue un aspect :

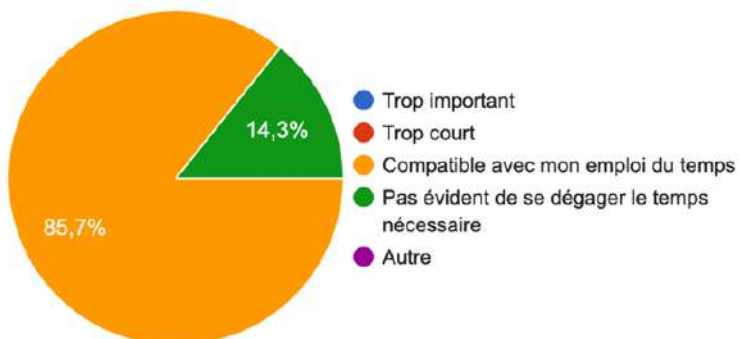


- PAR LES SITES ACCUEILLANTS :

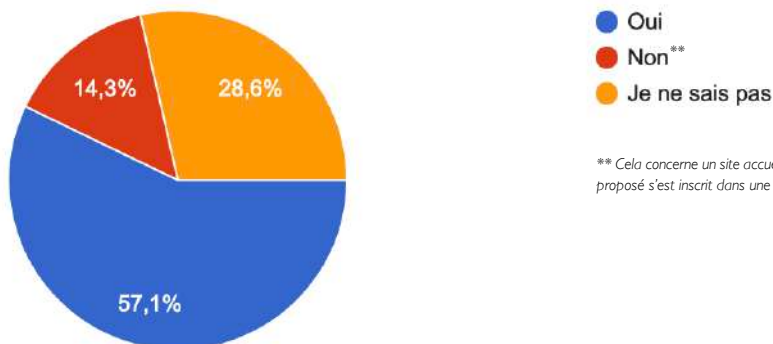
L'intérêt global de l'accueil d'un participant de la formation en immersion :



A propos du temps que vous avez consacré à l'accueil du participant ?



Avez-vous l'intention de poursuivre les échanges avec la personne accueillie ?



** Cela concerne un site accueillant partenaire dont l'accueil et l'échange proposé s'est inscrit dans une action ponctuelle.

*Les questionnaires d'évaluation complets sont disponibles sur demande auprès du Pôle international francophone.

5. BILAN DE LA JOURNEE DE CLÔTURE

5.1. BILAN PAR LES PARTICIPANTS :

- **Un moment important de synthèse et de restitution de la formation et des projets individuels**

« Le lieu est inspirant, ça permet la présentation des acquis, et les rencontres sont enrichissantes. »

« La restitution auprès des institutions leur permet d'évaluer ce qu'il reste à réaliser. Très belle découverte du château de Villers-Cotterêts et de la Cité internationale de la langue française. »

La clôture est un moment « intéressant, les retrouvailles entre collègues participants après quelques jours d'immersion permettent d'échanger sur nos expériences. Les échanges avec les autres partenaires présents sont enrichissants. »



Les pistes d'améliorations dégagées par les participants :

- **Consacrer plus de temps aux échanges et discussions**

« Peut-être avoir plus de temps pour les échanges et discussions ; inviter si possible des gestionnaires des sites de la région et les universitaires dans le domaine pour avoir des échanges et commentaires ainsi les discussions sont plus ouvertes et ne restent pas entre nous les participants et intervenants. »

- **Assurer une meilleure représentation des partenaires de la formation**

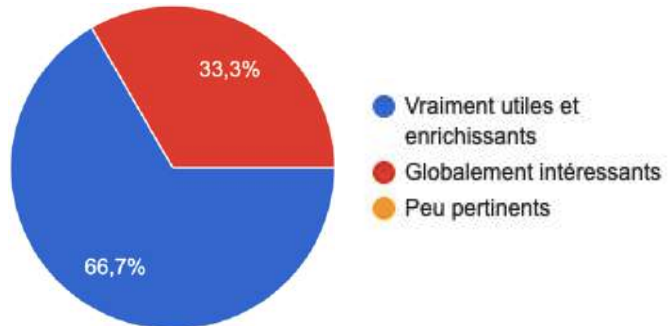
« Avoir plus de partenaires présents pour faciliter la compréhension et les financements des projets. »



Bilan de la clôture en quelques chiffres* :



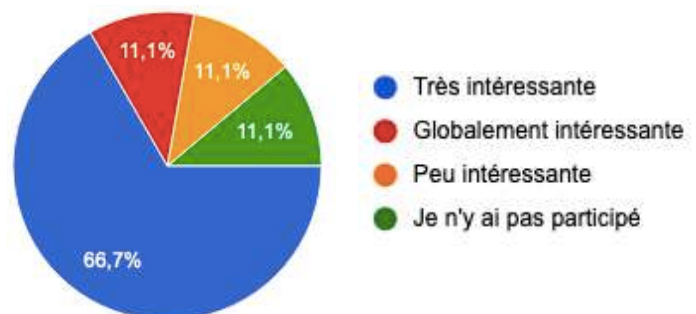
Les temps de restitution et d'échanges lors de la clôture de la formation à la Cité internationale de la langue française vous ont-ils paru :



La possibilité d'assister à une visite patrimoniale de la Cité internationale vous a-t-elle paru :



La possibilité de visiter l'exposition permanente de la Cité internationale « L'aventure du français » vous a-t-elle paru :



*Les questionnaires d'évaluation complets sont disponibles sur demande auprès du Pôle international francophone.

5.2. TEMOIGNAGES ISSUS DE LA JOURNEE DE CONCLUSION

Extraits de témoignages des participants :

« La formation m'a permis de développer une sensibilité en ce qui concerne la durabilité et la préservation de nos sites par l'approche paysagère. On ne peut pas dissocier l'aspect culturel de l'aspect naturel, les deux sont complémentaires. Il faut également miser sur l'intégration de tous les acteurs à tous les niveaux pour une prise de conscience globale des enjeux de préservation. »

Gui N'DAH, Koutammakou (Bénin)



« Participer à cette formation a été important, ça m'a permis de réfléchir à de nouveaux outils de gestion. J'ai appris beaucoup de choses : chaque site à une valeur universelle exceptionnelle propre. Il faut comprendre que lorsque l'on pense l'aménagement d'un site, on doit le concilier avec les éléments qui le constituent, d'où l'importance de l'approche paysagère et d'une vision collective. On néglige aussi souvent les aspects en lien avec le changement climatique, il faut réfléchir à comment on peut les intégrer déjà lors du projet de territoire ou d'aménagement. »

Stéfany NOUMEYI, Route des Chefferies (Cameroun)

« Le choix du site d'immersion était tout à fait adéquat. C'était un moment très riche, qui m'a inspiré sur les sujets de surfréquentation, de gestion, de mobilité, de création de liens et de réflexion sur les nouvelles pratiques relatives à la gestion du patrimoine. Je repars avec tous un tas d'éléments sur les acteurs, de bonnes pratiques, exemples de cas concrets et toutes ces réflexions sur la démarche paysagère. »

Juliette LE PANNERER, Agence Française de Développement (France)



« Je repars avec la volonté de mettre en relation des individus, des ministères, mettre en place une nouvelle instance de gouvernance en mettant autour d'une table tous les gens avec qui on travaille au quotidien : les communautés de communes, les régions, etc, pour parler d'un commun accord. Aussi l'importance de développer l'esprit des lieux : c'est la clé de la mise en commun de tous nos enjeux dans un territoire partagé. »

Brice MATHIEU, Centre des Monuments Nationaux (France)

Extraits de témoignages de co-animateurs et des partenaires

« La Commission nationale française pour l'UNESCO accorde son parrainage à la formation car cette formation est solidement ancrée, et ce depuis 2007. Elle se présente sous la forme d'une offre de formation continue des gestionnaires de sites du patrimoine culturel et naturel. Les conventions de l'UNESCO nous montrent bien les difficultés à distinguer ces deux formes de patrimoine. Ce qui est intéressant aussi, c'est la diversité géographique et culturelle des participants, qui favorise le partage d'expériences communes. La parité que l'on retrouve chez les participants et chez les co-animateurs correspond également aux objectifs de l'UNESCO. Tout comme la participation des communautés locales, l'adaptation au changement climatique, le partage d'expérience. Tous ces sujets ont vocation à s'adresser à tous les sites patrimoniaux quel que soit leur protection qu'elle soit nationale ou internationale. »

Jérôme FROMAGEAU, Commission nationale française pour l'UNESCO (France)



« Le Ministère de la culture apporte son soutien constant à cette formation qui sait fédérer des partenaires venus de différentes régions du monde. La démarche du Pôle international francophone est pertinente et adaptable : son action est indispensable. »

Guillemine BABILLON, Ministère de la Culture (France)

« Cette formation est unique en son genre et dans son format. En dehors des thèmes traditionnels tels que la démarche paysagère, la formation évolue et aborde de nouveaux thèmes tels que le changement climatique, l'énergie. Ce sont des aspects qui ne sont pas très bien pris en compte dans les autres formations, celle-ci tient compte des besoins des professionnels qui arrivent. »

Lassina SIMPORE, Université de Ouagadougou (Burkina Faso)



« Je remercie le RGSF ainsi que les participants pour tous ces échanges. Tous dans nos pays avons des sites qui nous tiennent à cœur et ce type de formation permet une approche et une vision nouvelle pour la gestion durable et intégrée de ces sites. »

Bintou TOURE, Ambassade de Côte d'Ivoire en France (Côte d'Ivoire)

6. BILAN GENERAL DE LA 9EME EDITION DE LA FORMATION

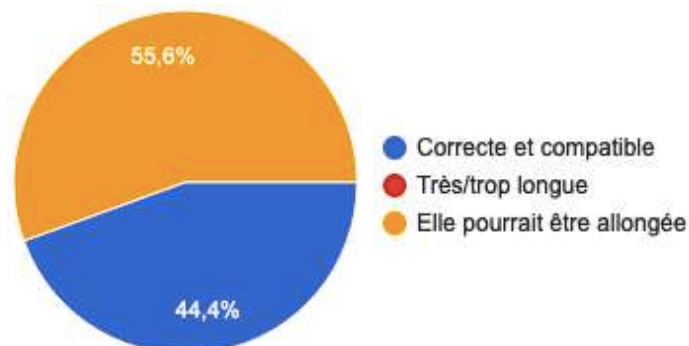
6.1. APPRECIATION GLOBALE DE LA FORMATION INTERNATIONALE 2024 PAR LES PARTICIPANTS*



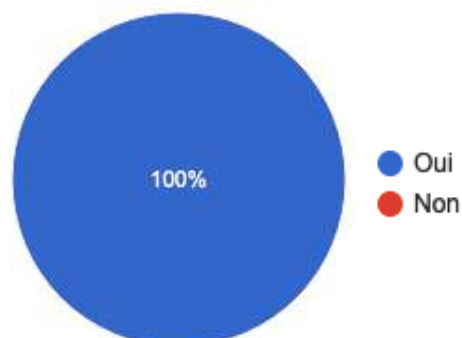
L'intérêt global de la formation :



La durée de la formation dans son ensemble :



La formation vous a-t-elle permis d'avancer sur les objectifs que vous vous étiez fixés au démarrage :



*Les questionnaires d'évaluation complets sont disponibles sur demande auprès du Pôle international francophone.

6.2. LES POINTS FORTS DE LA FORMATION SELON LES PARTICIPANTS :

Les points forts et les principaux apports de la formation internationale « Construire ensemble l'avenir des sites patrimoniaux : élaborer et mettre en œuvre une gestion durable » relevés par les participants sont :

- La prise en compte du paysage dans le projet de gestion des sites patrimoniaux,
- L'approche transversale des enjeux et des valeurs naturelles et culturelles des sites,
- L'identification et l'intégration de toutes les parties prenantes dans le projet de territoire,
- L'intégration des enjeux de changement climatique et de risque dans l'approche globale du métier de gestionnaire et à sa posture,
- La transmission d'une diversité d'approches, de méthodes et de modèles de gestion ayant fait leur preuve dans l'espace européen,
- Une opportunité de construire des partenariats et de réseauter avec les intervenants et les participants,
- La qualité du cadre des échanges, l'interactivité des ateliers et l'esprit convivial de la formation.



6.3. APPRECIATION DE LA 9EME EDITION PAR LE RGSF

Les évaluations de cette 9^{ème} édition sont particulièrement positives, tant de la part des participants que des intervenants et des sites d'immersion.

Les participants, les co-animateurs et les intervenants ont relevé la **grande qualité des profils sélectionnés et des expériences partagées** au sein de la formation 2024. La **diversité du groupe, l'équilibre du programme** et l'organisation générale ont permis de créer une **bonne cohésion**, le cadre permettant de **riches échanges** et une **ambiance de travail stimulante**. Le programme a répondu aux besoins des participants, tant pour les professionnels du patrimoine naturel et/ou culturel, dans la diversité de leur pays et contexte de travail. Bien que dense et jugée pourvoir être allongée par certains participants, la formation internationale 2024 apparaît avoir été bien adaptée à leurs attentes.

Le programme, en constante évolution, a cette année intégré **plusieurs nouveautés qui ont été fortement appréciées** : l'intégration d'un module sur l'adaptation de la gestion au risque et au changement climatique, un atelier participatif sur le métier et la posture de gestionnaire, des présentations de projets concrets sur les thèmes des modules de la part de participants sous le format « pop-up » brefs. **Ces innovations ont su répondre à l'évolution des besoins des professionnels du patrimoine** confrontés à de nouveaux enjeux **ainsi qu'à leur souhait croissant de croiser les échanges et expériences** pour trouver des réponses à leurs problématiques. Le module sur le changement climatique est apparu comme absolument essentiel : l'ensemble des participants a noté le besoin d'intégrer davantage cette question dans la gestion de leur site.

Le **stage d'immersion**, élément singulier de cette formation, demeure **l'une de ses plus-values essentielles**. Cet accueil personnalisé reposant sur un programme sur-mesure permet un **échange approfondi et concret sur des enjeux communs et les apports sont réciproques** entre professionnels accueillis et accueillants. Plus l'accueil est ancipité, mieux il permet la construction d'un programme adéquat et la mobilisation des équipes et partenaires. A noter que dans plus de la moitié des immersions, les **élus des collectivités accueillantes se sont également mobilisés** pour présenter leur territoire et partager leurs enjeux avec les participants. Suite au bilan de la précédente édition de la formation, la durée du séjour en immersion est revenue sur un format de trois jours.

La **clôture est un moment important car elle permet de dresser le bilan** de la formation pour les participants mais aussi pour les partenaires et formateurs en donnant la parole à tous.

Le **bilan global de la 9^{ème} édition de la formation est très positif** : la formation a atteint ses objectifs et est une réussite. Les **évaluations confortent l'évolution de la formation** dans un certain nombre de directions : la recherche de diversité et l'attention accordée à la sélection des profils et des sites représentés, l'intégration des nouveaux enjeux tels que le changement climatique, le renforcement de l'horizontalité et de l'interactivité entre les participants et les intervenants.



Réseau des
Grands Sites
de France

Pôle international
francophone des
sites patrimoniaux

Pour nous contacter :

Pôle international francophone des sites patrimoniaux

Céline TASTET

Chargée de mission action internationale et finances

celinetastet@polepatrimoine.org

Tel : +33 (0) 1 48 74 67 42 (ligne directe)

Tel : +33 (0) 1 48 74 39 29

<http://www.polepatrimoine.org>

Bilan de la formation réalisé par :

Louise LONGEAUX, stagiaire, et Céline TASTET, chargée de mission action internationale.

Sous la direction de Soline ARCHAMBAULT, Directrice du RGSF.

(Septembre 2024)

Crédits photographiques, par ordre d'apparition et de gauche à droite, de haut en bas :

p.4 : Sandrine Guihéneuf, RGSF / p.5 : RGSF, RGSF / p.8 : RGSF, Marielle Richon / p.9 : RGSF, DR, RGSF, DR / p.12 : DR, DR / p.13 : RGSF, DR, DR, DR / p.14 : DR, DR, DR, DR / p.17 : RGSF, RGSF, RGSF / p.18 : RGSF, RGSF, RGSF / p.19 : RGSF, RGSF, RGSF / p.22 : Cirque de Navacelles, DR, DR, DR, DR / p.23 : RGSF, RGSF, Abbaye et musée d'art et d'archéologique de Cluny, DR, DR, DR, Isabelle Fouilloy Jullien, DR / p.24 : DR, DR, Juliette Le Pannerer, DR, Bibracte Mont Beuvray, DR, DR / p.25 : Juliette Le Pannerer, DR, Isabelle Fouilloy Jullien, RGSF, Juliana Fukuda, DR / p.26 : DR, DR, DR / p.27 : DR, DR, DR / p.29 : RGSF, Jayshree Mungur-Medhi, Jayshree Mungur-Medhi, RGSF / p.30 : Marielle Richon, RGSF, Jayshree Mungur-Medhi / p.31 : Marielle Richon, Jayshree Mungur-Medhi / p.32 : Marielle Richon, Marielle Richon / p.33 : RGSF, RGSF, RGSF

Annexes

<u>1.</u>	<u>PROGRAMME DE LA FORMATION 2024</u>	38
<u>2.</u>	<u>LIVRET DES INTERVENANTS</u>	44
<u>3.</u>	<u>COMMUNIQUE DE PRESSE</u>	52
<u>1.</u>	<u>ARTICLES DE PRESSE</u>	57

1. Programme de la formation 2024



10 au 20 juin 2024

FORMATION INTERNATIONALE

Programme

Construire ensemble
l'avenir des sites patrimoniaux :
élaborer et mettre en œuvre
une gestion durable

Sous le patronage
de la Commission
nationale française
pour l'UNESCO



Co-animateurs :

- Soline ARCHAMBAULT, Directrice, Réseau des Grands Sites de France
- Marielle RICHON, Membre ICOMOS France et ex-Centre du patrimoine mondial
- Lassina SIMPORE, Professeur d'archéologie, Université Joseph Ki-Zerbo à Ouagadougou
- Rémi DECOSTER, Gérant de RD-Territoires

LUNDI 10 JUIN 2024

18h – 19h – Ouverture officielle de la formation

Mot de bienvenue par le Grand Site de France Bibracte – Morvan des Sommets et les organisateurs. Accueil en présence des co-animateurs, et des partenaires de la formation.

Lieu : Terrasse du Centre archéologique européen, Glux-en-Glenne.

19h - 20h – Cocktail dinatoire de bienvenue

Lieu : Terrasse du Centre archéologique européen, Glux-en-Glenne.

MARDI 11 JUIN 2024

7h30 - 8h30 – Petit-déjeuner

Lieu : Cafétéria, Centre archéologique européen de Bibracte, Glux-en-Glenne.

9h00 – 9h15 – Ouverture de la formation

Présentation de la formation et de ses objectifs.

9h15 – 12h00 – Présentation des participants

Tour de présentation des participants à la formation, de leur site patrimonial et de leurs enjeux. Mise en commun des problématiques.

Lieu : Salle de conférence, Centre archéologique européen de Bibracte, Glux-en-Glenne.

12h45 – 14h15 - Déjeuner autour de produits locaux

Discussion autour de l'agriculture durable sur le Grand Site de France Bibracte – Morvan des Sommets et rencontre avec des exploitants et membres du Groupement d'Intérêt Économique et Environnemental du Mont Beuvray.

Lieu : GAEC du Rebout, Glux-en-Glenne.

14h30 – 19h15 - SORTIE DE TERRAIN : Le Grand Site de France Bibracte – Morvan des Sommets

Visite du Musée de Bibracte et du site archéologique par le directeur, Vincent GUICHARD, en présence d'élus locaux, de techniciens et de partenaires du Grand Site de France.

Verre de l'amitié.

Lieu : Musée de Bibracte et Mont Beuvray.

19h30 – 20h30 – Dîner

Lieu : Cafétéria, Centre archéologique européen de Bibracte, Glux-en-Glenne.

20h30 – 22h - Atelier 1 : L'objet ordinaire qui raconte mon site

Soirée publique de présentation des sites des participants de la formation à partir d'un objet ordinaire. Atelier ouvert aux habitants, aux agents et chercheurs du Grand Site de France.

Lieu : Cafétéria, Centre archéologique européen de Bibracte, Glux-en-Glenne.

MERCREDI 12 JUIN 2024

7h30 - 8h30 – Petit-déjeuner

Lieu : Cafétéria, Centre archéologique européen de Bibracte, Glux-en-Glenne.

9h - 12h15 - MODULE 1 : Identifier les valeurs du patrimoine, fondement du projet

Intervenant.e(s) :

- Marielle RICHON, Membre ICOMOS France et ex-Centre du patrimoine mondial
- Erwan CHEREL, Responsable « Aires protégées », Comité français de l'UICN
- Pop-up : Bakayoko HILLIHASE, Îles Ehotilé et sites associés (Côte d'Ivoire)

Lieu : Salle de conférence, Centre archéologique européen de Bibracte, Glux-en-Glenne.

12h30 - 13h30 - Déjeuner

Lieu : Cafétéria, Centre archéologique européen de Bibracte, Glux-en-Glenne.

14h - 17h30 - MODULE 2 : Déterminer un projet de territoire et sa gouvernance

Intervenant.e(s) :

- Soline ARCHAMBAULT, Directrice, Réseau des Grands Sites de France
- Vincent GUICHARD, Directeur, Grand Site de France Bibracte – Morvan des Sommets
- Cécile OLIVE, Directrice, Grand Site de France Salagou-Cirque de Mourèze
- Pop-up : Valdas LUCUNAS, Site archéologique de Kernavé (Lituanie)

Lieu : Salle de conférence, Centre archéologique européen de Bibracte, Glux-en-Glenne.

17h30 - 18h30 – Atelier 2 : Chef de projet gestionnaire : le couteau suisse des sites

Lieu : Salle de conférence, Centre archéologique européen de Bibracte, Glux-en-Glenne.

19h30 - 21h30 - Dîner gaulois

Lieu : Le Chaudron, Musée de Bibracte, Glux-en-Glenne.

JEUDI 13 JUIN 2024

7h30 - 8h30 – Petit-déjeuner

Lieu : Cafétéria, Centre archéologique européen de Bibracte, Glux-en-Glenne.

9h - 12h15 – MODULE 3 : Mobiliser et sensibiliser les habitants et visiteurs

Intervenant.e(s) :

- Lassina SIMPORE, Professeur d'archéologie, Université Ki-Zerbo de Ouagadougou
- Mathieu BATAIS, Chef de projet, Projet Grand Site de France Sixt-Fer-à-Cheval
- Chloé CAMPO - DE MONTAUZON, Déléguée générale, Association des biens français du patrimoine mondial (ABFPM) (en visio)
- Elodie DELHOMMEAU, Responsable de l'action éducative territoriale, Grand Site de France Bibracte – Morvan des Sommets
- Pop-up : Juliana FUKUDA, Parc national de la Découverte (Brésil)

Lieu : Salle de conférence, Centre archéologique européen de Bibracte, Glux-en-Glenne.

12h30 - 13h15 – Déjeuner

Lieu : Cafétéria, Centre archéologique européen de Bibracte, Glux-en-Glenne.

15h - 19h – SORTIE DE TERRAIN 2 : Les Climats du vignoble de Bourgogne, paysage culturel inscrit au patrimoine mondial

Présentation du site, ses enjeux de gestion par le directeur de l'association des Climats du vignoble de Bourgogne. Visite de la Maison des Climats de Beaune.

Rencontre avec un viticulteur et découverte du domaine Rossignol-Trapet à Gevrey-Chambertin.

Intervenant.e(s) :

- Bertrand GAUVRIT, Directeur, Climats du vignoble de Bourgogne
- Nicolas ROSSIGNOL-TRAPET, Viticulteur, Trésorier de l'association des Climats du vignoble de Bourgogne, représentant de la FNEB

Lieux : Maison des Climats à Beaune, Domaine Rossignol-Trapet à Gevrey-Chambertin.

19h30 - 21h30 – Dîner bourguignon

Lieu : Le Cheval Noir, Beaune.

VENDREDI 14 JUIN 2024

7h30 - 8h30 – Petit-déjeuner

Lieu : Cafétéria, Centre archéologique européen de Bibracte, Glux-en-Glenne.

9h30 - 12h15 - MODULE 4 : Accueillir les visiteurs et (a)ménager les sites remarquables

Intervenant.e(s) :

- Soline ARCHAMBAULT, Directrice, Réseau des Grands Sites de France
- Léna FAURY, Chargée de mission Paysage, patrimoine et sensibilisation à l'environnement, Grand Site de France Cirque de Navacelles
- Pop-up : Isabelle FOUILLOY-JULLIEN, Place forte de Mont-Dauphin et Fort Saint-André à Villeneuve-lès-Avignon (France)

Lieu : Salle de conférence, Centre archéologique européen de Bibracte, Glux-en-Glenne.

12h30 - 13h30 - Déjeuner

Lieu : Cafétéria, Centre archéologique européen de Bibracte, Glux-en-Glenne.

14h-17h - MODULE 5 : Adapter la gestion du patrimoine au risque et changement climatique

Intervenant.e(s) :

- Christine COUDURIER, Chargée d'études Life Natur'Adapt, Réserves Naturelles de France
- Rémi DECOSTER, Gérant de RD-Territoires
- Jean CACOT, Chargé de mission laboratoire forestier, Grand Site de France Bibracte-Morvan des Sommets

Lieu : Salle de conférence, Centre archéologique européen de Bibracte, Glux-en-Glenne.

17h - 18h30 – Préparation des départs en immersion

Lieu : Gîte Central, Glux-en-Glenne.

19h30 - 20h30 - Dîner

Lieu : Cafétéria, Centre archéologique européen de Bibracte, Glux-en-Glenne.

SAMEDI 15 JUIN 2024

7h30 - 8h30 – Petit-déjeuner

Lieu : Cafétéria, Centre archéologique européen de Bibracte, Glux-en-Glenne.

9h - 11h15 - MODULE 6 : Gérer durablement la fréquentation et développer une offre de tourisme durable

Intervenant.e(s) :

- Soline ARCHAMBAULT, Directrice, Réseau des Grands Sites de France
- Marika ARABI-ONNELA, Chargée de mission tourisme durable, Réseau des Grands Sites de France
- Sophie GRANGE, Directrice générale adjointe, Grand Site de France Bibracte – Morvan des Sommets
- Pop-up : Gui N'Po N'DAH, Koutammakou (Bénin)

Lieu : Salle de conférence, Centre archéologique européen de Bibracte, Glux-en-Glenne.

11h30 - 12h15 – Atelier 3 : Travail sur les projets individuels des gestionnaires des sites

Temps de préparation de la restitution des projets individuels accompagné par les co-animateurs.

Lieu : Salle de conférence, Centre archéologique européen de Bibracte, Glux-en-Glenne.

12h30 - 13h30 - Déjeuner

Lieu : Cafétéria, Centre archéologique européen de Bibracte, Glux-en-Glenne.

14h - 17h – RESTITUTION DES PROJETS INDIVIDUELS

Présentation des projets individuels des participants au regard de ce qu'ils ont appris sur la gestion intégrée des sites patrimoniaux durant la semaine de formation.

17h30 - 19h – Visite libre du musée de Bibracte

19h30 - 22h - Dîner de clôture de la semaine de formation intensive
Lieu : Cafétéria, Centre archéologique européen de Bibracte, Glux-en-Gienne.

DIMANCHE 16 JUIN 2024 – MERCREDI 19 JUIN 2024

Immersion individuelle des participants dans un site patrimonial partenaire.

JEUDI 20 JUIN 2024

9h – 9h30 – Présentation du Pôle international francophone des sites patrimoniaux

- Céline TASTET, Chargée de mission action internationale, Réseau des Grands Sites de France

Lieu : Hôtel Le Régent, Villers-Cotterêts.

10h – 12h30 – CLÔTURE OFFICIELLE à la Cité internationale de la langue française

Mot d'ouverture par Paul RONDIN, Directeur de la Cité internationale de la langue française. Restitution de la formation par les organisateurs, participants et co-animateurs, en présence partenaires de la formation. Échanges avec la salle.

Lieu : Salle Chêne, Cité internationale de la langue française, Villers-Cotterêts.

12h45 – 14h15 – Cocktail déjeunatoire

Lieu : Salle Chêne et jardin de la Reine, Cité internationale de la langue française, Villers-Cotterêts.

14h30 – 15h15 – Visite patrimoniale guidée du Château de Villers-Cotterêts

Intervenant :

- Xavier BAILLY, Administrateur, Directeur adjoint de la Cité internationale, Centre des Monuments nationaux.

15h15 et 15h30 – 17h – Visite de l'exposition permanente « L'aventure du français »

Visite libre sur inscription.

2. Livret des intervenants



10 au 20 juin 2024

FORMATION INTERNATIONALE

Livret des intervenants

Construire ensemble
l'avenir des sites patrimoniaux :
élaborer et mettre en œuvre
une gestion durable

Sous le patronage
de la Commission
nationale française
pour l'UNESCO



PRÉSENTATION DES CO ANIMATEURS ET INTERVENANTS DE LA FORMATION

CO ANIMATEURS :

Soline ARCHAMBAULT

Directrice du Réseau des Grands Sites de France



Titulaire d'une Maîtrise en droit privé et d'un Master en Administration Internationale (Paris 2 Panthéon-Assas), Soline Archambault est d'abord responsable export au sein d'une entreprise britannique où elle anime un réseau international avant de se réorienter vers le monde de la culture et du patrimoine. Elle obtient en 2005 un Master Européen en Tourisme, Culture et Environnement à l'IREST (Paris 1 Panthéon- Sorbonne), spécialisé en Valorisation touristique du patrimoine naturel et culturel, et intègre le Réseau des Grands Sites de

France (RGSF) en 2006. Au poste de responsable de la communication et des partenariats, elle participe pendant plus de 10 ans au développement du RGSF, avant d'en être nommée directrice en juillet 2018.

Rémi DECOSTER

Gérant de RD-Territoires



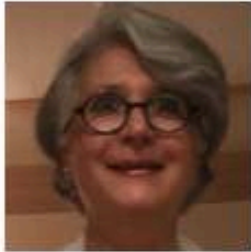
Rémi Decoster a travaillé plus de 25 ans en collectivité territoriale, dans la direction d'équipes et pour la réalisation de projets de développement territoriaux dans les domaines de la culture, du patrimoine, des paysages, de la valorisation des espaces naturels, du développement économique et du tourisme. Entre 2013 et 2023, il a notamment dirigé la politique Grand Site à la Communauté d'Agglomération Rochefort Océan pour le Grand Site de France Estuaire de la Charente-Arsenal de Rochefort et pour le Projet Grand

Site de France Marais de Brouage.

Depuis septembre 2023, il est gérant de RD-Territoires, structure au sein de laquelle il propose ses compétences pour accompagner les territoires au changement, à l'émergence de stratégies et de projets innovants et adaptés au nouveau contexte. Il privilégie des processus participatifs et des méthodes pragmatiques qui doivent permettre la transmission de connaissances aux équipes qu'il accompagne, à travers des approches sensibles qui permettent de construire des projets de territoire adaptés.

Marielle RICHON

Membre ICOMOS France et ex-Centre du patrimoine mondial



Entrée à l'UNESCO en 1977, Marielle Richon a été de 2001 à 2012 Spécialiste du programme et point focal pour les universités au sein du Centre du patrimoine mondial de l'UNESCO.

Elle a une formation en histoire de l'art et archéologie, langues, arts et civilisations orientales, ainsi qu'en gestion de la culture. Durant sa carrière, elle a travaillé dans des domaines aussi divers que le protocole, le patrimoine culturel et les deux premiers Rapports mondiaux sur la culture. Elle a aussi collaboré à des programmes tels que la

commémoration de "La Rencontre de deux mondes (1492-1992)" et l'Année puis la Décennie mondiale des Nations Unies pour les populations autochtones (1993 puis 1995-2004). Depuis 2013, elle est membre de l'ICOMOS (Conseil international des monuments et des sites - International Council on Monuments and Sites) et du Pôle francophone du Réseau des Grands Sites de France.

En tant qu'experte, elle participe aux travaux d'organisations non gouvernementales et s'attache à transmettre son expérience de la mise en œuvre de la Convention du patrimoine mondial à des professionnels du patrimoine culturel ou naturel en France et en Asie. Elle traite également des liens existants entre les six conventions internationales dans les domaines du patrimoine et de la culture, toutes placées sous la responsabilité de l'UNESCO.

Dr. Lassina SIMPORÉ

Professeur d'archéologie, Université Joseph Ki-Zerbo à Ouagadougou



Anciennement professeur certifié d'histoire et de géographie dans des lycées et collèges, Lassina Simporé est présentement Docteur en Archéologie africaine, enseignant-chercheur à l'Université Joseph Ki-Zerbo de Ouagadougou (Burkina Faso) et gestionnaire de patrimoines culturels physiques et immobiliers.

Il a occupé plusieurs postes de responsabilité dans l'administration universitaire (Directeur de l'UFR Sciences humaines) et dans l'administration culturelle du Burkina Faso (Conservateur des ruines de

Loropéni, Directeur des sites Classés Patrimoine Mondial et Secrétaire général du ministère en charge de la Culture). Passionné d'écriture, il est chroniqueur dans la presse burkinabè et auteur de plusieurs articles scientifiques et plusieurs ouvrages.

Lassina Simporé a été participant de la formation internationale du Pôle international francophone des sites patrimoniaux à Cluny en 2011 avec une immersion à Bibracte.

INTERVENANTS :

Marika ARABI-ONNELA

Chargée de mission tourisme durable au Réseau des Grands Sites de France



Marika Arabi-Onela est chargée de mission tourisme durable au sein de l'équipe du RGSF. Elle est diplômée en langues appliquées et titulaire d'un Master en gestion des sites culturels et naturels et valorisation touristique de l'Institut de Recherches et d'Études Supérieures du Tourisme de l'Université Paris I Panthéon-Sorbonne.

Après une expérience au cœur du circuit d'inscription des sites sur la Liste patrimoine mondial de l'UNESCO, elle intègre le RGSF pour la première fois en 2014 où elle exerce diverses missions allant de l'international au tourisme, puis rejoint l'équipe en charge de la gestion du Grand Site de France des Gorges de l'Hérault. Elle travaillera ensuite en tant qu'indépendante avec les Grands Sites de France de la communauté de communes Pays Cœur d'Hérault, sur des missions allant du suivi des observatoires de la fréquentation et des paysages, à la définition d'une offre touristique immersive et sans voiture.

Mathieu BATAIS

Coordinateur de la stratégie territoriale – Chef du Projet Grand Site de France Sixt-Fer-à-Cheval



Géographe, diplômé de l'Institut d'Urbanisme de Paris, Mathieu Battais s'est spécialisé dans l'accompagnement stratégique des territoires. Il a occupé un poste d'inspecteur des sites en Ile-de-France avant de s'impliquer en 2018 dans la relance de la démarche Grand Site de Sixt-Fer-à-Cheval.

Jean CACOT

Chargé de mission laboratoire forestier Bibracte EPCC
Grand Site de France Bibracte – Morvan des Sommets



Coordinateur du laboratoire forestier du site classé du mont Beuvray, Jean Cacot incarne l'interface entre la communauté scientifique et technique rassemblée autour de cet espace d'expérimentation destiné à l'adaptation des forêts au changement global sur le Grand Site de France Bibracte-Morvan des Sommets.

Chloé CAMPO DE MONTAUZON

Déléguée Générale de l'Association des Biens Français du Patrimoine Mondial



Titulaire d'un diplôme de l'Institut d'Études Politiques de Grenoble, d'un diplôme d'études supérieures spécialisées en Urbanisme et Aménagement de l'Institut Français d'Urbanisme (Paris) et d'un Certificat d'Études Approfondies en Architecture sur les métropoles d'Asie du Sud-Est, de l'École d'Architecture Paris la Villette. Après avoir travaillé au Centre du patrimoine mondial de l'UNESCO au département Asie-Pacifique, elle rejoint l'Agence d'urbanisme de Chinon en 1999 où elle est chargée du suivi des relations internationales. Elle travaille notamment sur le projet de préservation de Luang Prabang, ancienne capitale royale du Laos et suit le dossier d'inscription du Val de Loire sur la Liste du patrimoine mondial de l'UNESCO. Lorsque ce dernier est inscrit, elle rejoint la structure de gestion du site créée en 2002, la Mission Val de Loire, en tant que conseillère technique, puis en tant que secrétaire générale de 2012 à 2016.

Depuis 2010, elle est déléguée générale de l'Association des biens français du patrimoine mondial, réseau qui fédère les gestionnaires des biens français du patrimoine mondial et qui œuvre depuis 2007 aux côtés des ministères français de la Culture et de l'Écologie pour que ces sites d'exception parviennent à trouver un équilibre fragile et délicat entre préservation et développement

Erwan CHEREL

Responsable « Aires protégées » au Comité français de l'UICN



Ingénieur agronome de formation, Erwan Cherel a complété son parcours universitaire par un master en économie puis un master en anthropologie. Il a débuté sa carrière professionnelle par du conseil en biodiversité auprès des entreprises et des collectivités territoriales françaises. Il a poursuivi sa carrière en Afrique Centrale sur les problématiques de conservation de la nature et plus particulièrement sur l'efficacité de gestion des aires protégées et sur la lutte contre le trafic d'espèces menacées. Il a ensuite intégré le Comité Français de l'UICN en tant que chargé de mission « gestion des aires protégées » où il a animé les réflexions sur le patrimoine mondial et la naturalité. Actuellement responsable « Aires Protégées », il coordonne les activités de contribution aux politiques françaises, du développement de la Liste verte, d'appui aux gestionnaires de biens du Patrimoine mondial et de promotion de la naturalité et de la libre évolution.

Christine COUDURIER

Chargée de mission climat à Réserves Naturelles de France.

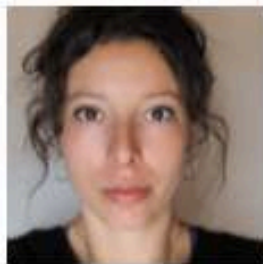


Passionnée par la nature depuis l'enfance, Christine Coudurier a étudié dans le domaine de l'écologie des espaces naturels montagnards et travaille dans le domaine de l'environnement depuis plus de 25 ans. Elle a travaillé 6 ans en tant qu'animatrice-nature et chargée de la conservation à la LPO Loire, avant d'intégrer Alterre - Agence régionale pour l'environnement et le développement soutenable de Bourgogne-Franche-Comté en tant que chargée de mission formation et éducation à l'environnement et biodiversité.

Elle a rejoint Réserves Naturelles de France en octobre 2018, pour travailler sur le projet LIFE Natur'Adapt, qui visait à développer les outils et méthodes nécessaires pour aider les gestionnaires d'aires protégées à adapter leur gestion au changement climatique. Depuis la fin du LIFE Natur'Adapt, en octobre 2023, elle poursuit ses missions à RNF, pour déployer les outils et méthodes Natur'Adapt et accompagner les gestionnaires dans leur nécessaire adaptation au changement climatique.

LENA FAURY

Chargée de mission paysage patrimoine et sensibilisation à l'environnement
Grand Site de France Cirque de Navacelles



Après un parcours universitaire voguant entre Lettres Supérieures, École de la Nature & du Paysage et Géographie, Léna est aujourd'hui intégrée dans la structure de gestion du label Grand Site de France Cirque de Navacelles depuis deux ans. Elle est concernée par les projets de protection et de valorisation des patrimoines paysagers, naturels et architecturaux (suivi de projets de requalification, suivi de la Charte Paysagère & Architecturale, conception graphique de mobiliers d'interprétation), l'étude et l'analyse du territoire

(Observatoire Photographique des Paysages), ou la gestion de l'accueil (encadrement des écovolontaires). Plus ponctuellement, elle participe à l'événementiel sur le territoire à destination des habitants ou des visiteurs (carnets d'arpentage, créations / installations d'expositions, communication). Au quotidien, Léna est en lien avec de nombreux partenaires pour participer collectivement et discrètement à la préservation d'un lieu unique pour la beauté de ses paysages et sa biodiversité exceptionnelle !

Bertrand GAUVRIT

Directeur de l'Association des Climats du vignoble de Bourgogne



Diplômé de la Chaire UNESCO du Développement durable "DESS Aménagement Intégré des Territoires", Bertrand Gauvrit a une formation initiale en écologie générale (Paris VI). Il a travaillé pendant six ans au Muséum National d'Histoire Naturelle (Institut d'Écologie et de Gestion de la Biodiversité) avec des missions régulières au Ministère en charge de l'Environnement (Direction de la Nature et des Paysages). Après une expérience dans la gestion d'un programme européen Leader et la mise en place de plusieurs projets de territoire

dans le Cantal, il a dirigé pendant 15 ans, dans ce département, le Syndicat Mixte du Puy Mary en charge d'une Opération Grand Site. Fortement impliqué dans le processus de concertation locale et les travaux du site, il a piloté le projet de gestion du Volcan du Cantal, labellisé Grand Site de France en 2012. Depuis janvier 2016, il dirige l'association des Climats du vignoble de Bourgogne, organe de coordination et de gestion du site inscrit sur la Liste du patrimoine mondial de l'UNESCO en juillet 2015. L'objectif est de préserver l'authenticité de ce "paysage culturel" de plus de 13.000 hectares, de transmettre ses valeurs auprès de tous les publics et de valoriser ce territoire et son inscription au Patrimoine mondial.

Sophie GRANGE

Directrice générale adjointe Bibracte EPCC,
Grand Site de France Bibracte – Morvan des Sommets



Diplômée en Littérature, Histoire de l'art et Archéologie, Sophie Grange se spécialise dans la communication, d'abord pendant douze ans dans l'industrie musicale puis au musée du Louvre où elle évolue pendant treize ans. Elle rejoint l'équipe de Bibracte comme directrice générale adjointe en avril 2023 et, avec les équipes du musée, s'attache au développement de l'animation culturelle et touristique du Grand Site Bibracte-Morvan des Sommets.

Vincent GUICHARD

Directeur général Bibracte EPCC
Grand Site de France Bibracte - Morvan des Sommets



Après des études scientifiques, Vincent Guichard a exercé différents métiers dans le domaine de l'archéologie. Il assure la direction de la recherche de Bibracte - Centre archéologique européen depuis 1996 et la direction générale de cet établissement depuis 2001. Ses fonctions l'amènent à prendre en compte les différentes facettes de la gestion intégrée (gestion foncière, étude, restitution au public) de Bibracte, labellisé Grand Site de France en 2007

Sophie MOBILLON

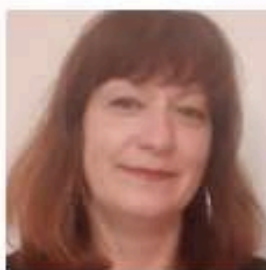
Chargée de mission Grand Site de France Bibracte - Morvan des Sommets



Conseillère agricole et animatrice territoriale depuis plus de 20 ans auprès de la Chambre d'Agriculture de Saône-et-Loire, elle partage aujourd'hui son activité au sein de l'équipe du Grand Site de France, comme coordinatrice des actions du label, référente pour les 12 communes, avec un angle d'intervention appuyé sur l'activité et l'expérimentation agricole, composante majeure du paysage.

Cécile OLIVE

Directrice du Projet Grand Site de France Salagou – Cirque de Mourèze



Directrice du Syndicat Mixte du Grand Site depuis 2017, Cécile Olive est historienne de l'art et animatrice en développement local de formation. En tant que directrice, elle est en charge de l'élaboration et l'animation de projets de territoire autour du paysage, mais aussi de l'animation de la communauté de travail pluri-partenaire : élus, directeurs, acteurs associatifs et économiques etc. Elle a débuté sa carrière sur des projets départementaux, au service de l'intérêt général son objectif est d'accompagner au plus près les acteurs locaux qui font les territoires. Son parcours professionnel lui a permis de travailler au service de ces projets de territoire, notamment dans les domaines de la culture et du tourisme.

3. Communiqués de presse

3.1. Communiqué de lancement de la formation :

Pôle international francophone des sites patrimoniaux

Communiqué de presse
30/05/2024

13 professionnels du patrimoine accueillis pour se former en France

9^{ème} édition de la formation internationale
"Construire ensemble l'avenir des sites patrimoniaux :
élaborer et mettre en œuvre une gestion durable"

Formation organisée par :



Sous le patronage de la Commission nationale française pour l'UNESCO



*Comment accueillir les visiteurs et (a)ménager les sites remarquables ?
Comment adapter la gestion du patrimoine au risque et changement climatique ?
Comment gérer durablement la fréquentation et développer une offre de tourisme durable ?
Comment déterminer un projet de territoire et sa gouvernance ?
Comment mobiliser et sensibiliser les habitants et les visiteurs ? ...*

Du 10 au 20 juin 2024, des gestionnaires de sites patrimoniaux issus de neuf pays, seront accueillis en France pour approfondir leurs connaissances sur la gestion intégrée des sites patrimoniaux.

Une formation axée sur le partage d'expériences entre professionnels du patrimoine :

La formation internationale biennale du Pôle international francophone est organisée et portée par le Réseau des Grands Sites de France, dans le cadre de partenariats notamment avec ICOMOS France, le Comité français de l'UICN, l'Association des Biens français du patrimoine mondial, ou encore le Centre des Monuments Nationaux.

La formation accueille des responsables de sites patrimoniaux confrontés à divers enjeux tels que la **médiation avec les habitants, le tourisme durable et le changement climatique**. Cette année, treize professionnels venant de neuf pays participeront, offrant une diversité de profils et de sites tels que des monuments historiques, des paysages protégés, ou encore des parcs nationaux. Cette diversité vise à renforcer l'**approche Nature-Culture** de cette formation.



Une semaine de formation intensive sur le Grand Site de France de Bibracte – Morvan des Sommets :

La première semaine de formation comprend des **modules thématiques** animés par des intervenants nationaux et internationaux, axés sur la **conception d'un projet durable et concerté pour la préservation et la valorisation des sites remarquables**. Cette année, en complément des thèmes principaux (identifier les valeurs du patrimoine, déterminer un projet de territoire, mobiliser et sensibiliser les habitants et visiteurs, accueillir les visiteurs et aménager les sites, développer un tourisme durable, etc), un **nouveau module sur l'adaptation de la gestion au changement climatique** a vu le jour. Ce programme sur-mesure intègre également de nombreux ateliers participatifs, offrant aux participants et intervenants plusieurs occasions de partager leurs expériences.

Les échanges se prolongeront durant les **sorties de terrain** sur des sites patrimoniaux comme les Climats de Bourgogne, paysage culturel inscrit au patrimoine mondial ou encore le Grand Site de France Bibracte- Morvan des Sommets, permettant de partager le travail des équipes de gestion et de rencontrer leurs partenaires locaux.

L'expérience de terrain valorisée dans le cadre d'un séjour en immersion :

Après la semaine intensive à Bibracte, chaque participant passera trois jours en immersion sur un site patrimonial, accueilli par une équipe de gestion.

Une journée de clôture pour restituer les acquis de la formation :

La formation se clôturera **le 20 juin à la Cité internationale de la langue française à Villers-Cotterêts**, en présence des partenaires du Pôle international francophone et du Réseau des Grands Sites de France. Cette journée permettra de restituer les échanges et acquis durant la formation. Les participants présenteront également les projets inspirants qu'ils souhaiteraient développer sur leur site à l'issue de cette expérience.

Temps d'échange avec le public :

Le **11 juin à 20h30** (Centre de recherche à Glux-en-Glenne), chaque participant à la formation racontera l'histoire de son site à travers un objet qui le symbolise. L'occasion pour le public de découvrir, durant ce moment convivial, des sites du monde entier, racontés par ceux qui les animent et les font vivre. Les habitants sont invités à apporter et présenter un objet de leur territoire à cette occasion.

CHIFFRES CLÉS DE LA FORMATION

- création de la formation en 2007,
- 3 temps : formation, immersion sur site et perspectives,
 - organisée tous les 2 ans,
- **130 professionnels de la gestion du patrimoine culturel et naturel issus de 37 pays** ont bénéficié de la formation,
- un **réseau d'échanges actif** présent sur les cinq continents.

Accueil presse/ Point presse :

Accueil des participants au **Centre archéologique européen de Bibracte le 10 juin à 18h.**

Atelier « L'objet ordinaire qui raconte mon site » au Centre archéologique européen de Bibracte le 11 juin à 20h30

En savoir plus :

- Programme prévisionnel de la formation internationale
- www.grandsitedefrance.com
- www.polepatrimoine.org

3.2. Communiqué de clôture de la formation :

Pôle international francophone des sites patrimoniaux

Communiqué de presse
Le 23 juillet 2024

Retour sur la formation internationale 2024 : "Des gestionnaires du monde entier unis pour un avenir durable des sites patrimoniaux"

Formation organisée par :



Sous le patronage de la Commission nationale française pour l'UNESCO



Venus du Brésil, du Cameroun, de la Lituanie, de Maurice ou d'autres pays, 10 participants ont suivi une formation sur la gestion des sites patrimoniaux pendant deux semaines en France. Ils intègrent le Pôle international des sites patrimoniaux animé par le Réseau des Grands Sites de France qui organise des échanges internationaux pour une vision plus intégrée et plus durable de leur mission.



La clôture de la 9^{ème} édition de la formation internationale des gestionnaires de sites patrimoniaux s'est tenue le 20 juin. Accueillie à la Cité Internationale de la langue française à Villers-Cotterêts (CMN), cette journée de bilan a permis de mettre en lumière les valeurs et problématiques communes qui ont rassemblé les participants ainsi que les acquis de la formation en matière de gestion durable et transversale des sites patrimoniaux naturels et culturels.

La formation internationale "Construire ensemble l'avenir des sites patrimoniaux : élaborer et mettre en œuvre une gestion durable" est organisée tous les deux ans par le Pôle international francophone des sites patrimoniaux, animé par le Réseau des Grands Sites de France. Elle s'adresse à des gestionnaires de sites patrimoniaux en poste dans le monde entier. La 9^{ème} édition s'est déroulée du 10 au 20 juin 2024 et a bénéficié du patronage de la Commission nationale française pour l'UNESCO.

Au-delà de l'enrichissement personnel dont ont témoigné les 10 participants issus de 7 pays, il a été mis en évidence l'importance des rencontres entre pairs et de la mise en commun des compétences de chacun.

Gestionnaires de sites à la fois naturels et culturels issus de trois continents, tous les participants se sont retrouvés autour de fondamentaux communs, notamment autour de la question du développement durable des territoires patrimoniaux et du rôle du gestionnaire. Pour M'po Gui N'Dah, responsable chargé du développement et de la promotion touristique sur le site du Koutamakou au Bénin, la formation internationale a souligné l'importance d'une **approche globale et intégrée de la gestion du patrimoine** : « La formation m'a permis de développer une sensibilité en ce qui concerne la durabilité et la préservation de nos sites par l'approche paysagère. **On ne peut pas dissocier l'aspect culturel de l'aspect naturel**, les deux sont complémentaires. Il faut également miser sur l'intégration de tous les acteurs à tous les niveaux pour une prise de conscience globale des enjeux de préservation. »

Les participants ont également témoigné de la pertinence d'un **nouveau module thématique introduit cette année sur l'adaptation de la gestion au risque et au changement climatique**. Stéfany Noumey, responsable environnement du site mémoriel de l'esclavage de Bangou au Cameroun, a insisté sur l'importance d'intégrer cette réflexion dans la gestion des sites : « Il faut comprendre que lorsque l'on pense l'aménagement d'un site, on doit le concilier avec les éléments qui le constituent. Il faut aussi réfléchir à comment intégrer les aspects en lien avec le changement climatique dès la définition du projet de territoire ou d'aménagement ».

Durant cette clôture, les participants et le Réseau des Grands Sites de France ont remercié les intervenants qui ont partagé leur expérience durant la semaine intensive de formation, ainsi que les sites d'immersion qui partout en France ont accueilli des participants pour des stages individuels de 3 jours. Cette séquence d'immersion individuelle est l'une des caractéristiques de cette formation construite sur mesure selon les besoins des participants. Pour Juliette Le Pannerer, cheffe de projet à l'Agence Française de Développement, travaillant sur le projet de réhabilitation du Fort de Lahore au Pakistan, accueillie en immersion sur le Projet Grand Site de France Cité de Carcassonne : « Le choix du site d'immersion était tout à fait adéquat. Je repars avec beaucoup d'éléments sur les acteurs, de bonnes pratiques, exemples de cas concrets et toutes ces réflexions sur la démarche paysagère ».

Côté français, la mobilisation de plus d'une trentaine de professionnels du patrimoine durant cette formation témoigne aussi de leur intérêt à rencontrer des homologues du monde entier, à confronter les outils de gestion à contextes très différents et à prendre du recul sur leurs pratiques de gestion. « La formation du pôle international offre une occasion unique de mettre en perspective notre action locale à une échelle globale » explique Mathieu Battais, Chef du Projet Grand Site de France Sixt-Fer-à-Cheval et intervenant au sein de la formation sur le sujet de la mobilisation et sensibilisation des habitants et visiteurs.

La cérémonie de clôture a été présidée par Jérôme Fromageau, Conseiller Culture pour la Commission nationale française pour l'UNESCO. Celui-ci a introduit les échanges en rappelant que « ce qui est intéressant, c'est la **diversité géographique et culturelle des participants**, qui favorise le partage d'expériences communes. [...] Les sujets abordés au cours de la formation ont vocation à s'adresser à tous les sites patrimoniaux quelle que soit leur protection qu'elle soit nationale ou internationale. Notamment la participation des communautés locales, l'adaptation au changement climatique, ou l'approche nature culture. »

Tous les participants repartent outillés de concepts, d'idées et d'actions inspirantes à mettre en œuvre sur leur site. Ils vont désormais rejoindre la plateforme d'échange des gestionnaires de sites (bientôt 165 membres de 38 pays). Elle leur permettra de travailler avec des gestionnaires du monde entier et sans doute de poursuivre les relations engagées avec les sites qui les ont accueillis.

CHIFFRES CLÉS DE LA FORMATION

- création de la formation en 2007,
- 3 temps : **formation, immersion sur site et perspectives**,
 - organisée tous les 2 ans,
- 136 professionnels de la gestion du patrimoine culturel et naturel issus de 38 pays ont bénéficié de la formation,
- un réseau d'échanges actif présent sur les cinq continents.

En savoir plus :

- Programme de la formation internationale
- Liste des participants
- www.grandsitedefrance.com
- www.polepatrimoine.org

Sites des participants à la formation 2024 :

Koutammakou (Benin) / Parc National de la découverte (Brésil) / Chute de la Metché (Cameroun) / Site mémorial de l'esclavage de Bangou (Cameroun) / Parc National des Iles Eholié et sites associés (Côte d'Ivoire) / Place Forte de Mont-Dauphin et Fort Saint-André (France) / Agence France Développement représente le Fort de la Lahore (France/Pakistan) / Domaine National de Saint-Cloud (France) / Site archéologique de Kernavė (Lituanie) / Moulin à Poudre de Pampléousse (Maurice) /

Site inscrit sur la Liste du patrimoine mondial de l'UNESCO

Sites d'accueil en immersion des participants à la formation 2024 :

Grand Site de France Estuaire de la Charente Arsenal de Rochefort / Projet Grand Site de France Dune du Pilat / Abbaye et le Musée d'art et d'archéologie de Cluny / Grand Site de France Bibracte – Morvan des Sommets / Val de Loire / Projet Grand Site de France Cité de Carcassonne / Citadelle de Namur / Parc Naturel Régional du Haut Languedoc / Grand Site de France Cirque de Navacelles

Grand Site de France Site inscrit sur la Liste du patrimoine mondial de l'UNESCO

*Sous réserve de modification

Formation organisée par le Réseau des Grands Sites de France en partenariat avec :



Contacts

Contacts presse

Langage & Projets Conseils : Laurent Payet – 01 53 26 42 10 – 06 89 95 48 87 laurent@lp-conseils.com

Pôle international francophone de formation et d'échanges des gestionnaires de sites patrimoniaux :

Céline Tastet celinetastet@polepatrimoine.org - 01 48 74 67 42

Grand Site de France de Bibracte- Morvan des Sommets :

Valérie Alléos info@bibracte.fr - 03 85 86 94 76 ou Vincent Guichard v.guichard@bibracte.fr - 03 86 78 69 00

Le Pôle international francophone des sites patrimoniaux

Le Réseau des Grands Sites de France conduit son action internationale à travers le Pôle international francophone des sites patrimoniaux qu'il anime, dans le cadre de partenariats très actifs, avec notamment ICOMOS France, le Comité français de l'IUCN, l'Association des Biens français du patrimoine mondial et le Centre des monuments nationaux. Le Pôle international offre aux professionnels francophones du monde entier un lieu vivant d'échanges, de coopération et de formation sur la gestion de sites patrimoniaux confrontés aux problématiques de développement durable, de maîtrise de la fréquentation et du développement touristique, de préservation des ressources naturelles et de la biodiversité, d'implication des habitants, de développement de la connaissance et partage des valeurs du site...

4. Articles de presse

4.1. Article paru dans *Tendance Hotellerie*, 3 juin 2024



Ceci est un Communiqué de presse

Réseaux des Grands sites de France : accueil de 13 professionnels du patrimoine en formation internationale

3 juin 2024 à 09h02min par TH - Mots clés : Grand Site de France - formation



9^e édition de la formation internationale « Construire ensemble l'avenir des sites patrimoniaux : élaborer et mettre en œuvre une gestion durable »

- Comment accueillir les visiteurs et (a)ménager les sites remarquables ?
- Comment adapter la gestion du patrimoine au risque et changement climatique ?
- Comment gérer durablement la fréquentation et développer une offre de tourisme durable ?
- Comment déterminer un projet de territoire et sa gouvernance ?
- Comment mobiliser et sensibiliser les habitants et les visiteurs ? ...

Du 10 au 20 Juin 2024, des gestionnaires de sites patrimoniaux issus de neuf pays, seront accueillis en France pour approfondir leurs connaissances sur la gestion intégrée des sites patrimoniaux.

Une formation axée sur le partage d'expériences entre professionnels du patrimoine :

La formation internationale biennale du Pôle international francophone est organisée et portée par le Réseau des Grands Sites de France, dans le cadre de partenariats notamment avec ICOMOS France, le Comité français de l'UICN, l'Association des Biens français du patrimoine mondial, ou encore le Centre des Monuments Nationaux.

La formation accueille des responsables de sites patrimoniaux confrontés à divers enjeux tels que la médiation avec les habitants, le tourisme durable et le changement climatique. Cette année, treize professionnels venant de neuf pays participeront, offrant une diversité de profils et de sites tels que des monuments historiques, des paysages protégées, ou encore des parcs nationaux. Cette diversité vise à renforcer l'approche Nature-Culture de cette formation.

Une semaine de formation intensive sur le Grand Site de France de Bibracte – Morvan des Sommets :

La première semaine de formation comprend des modules thématiques animés par des intervenants nationaux et internationaux, axés sur la conception d'un projet durable et concerté pour la préservation et la valorisation des sites remarquables. Cette année, en complément des thèmes principaux (identifier les valeurs du patrimoine, déterminer un projet de territoire, mobiliser et sensibiliser les habitants et visiteurs, accueillir les visiteurs et aménager les sites, développer un tourisme durable, etc), un nouveau module sur l'adaptation de la gestion au changement climatique a vu le jour. Ce programme sur-mesure intègre également de nombreux ateliers participatifs, offrant aux participants et intervenants plusieurs occasions de partager leurs expériences.

Les échanges se prolongeront durant les sorties de terrain sur des sites patrimoniaux comme les Climats de Bourgogne, paysage culturel inscrit au patrimoine mondial ou encore le Grand Site de France Bibracte-Morvan des Sommets, permettant de partager le travail des équipes de gestion et de rencontrer leurs partenaires locaux.

L'expérience de terrain valorisée dans le cadre d'un séjour en immersion :

Après la semaine intensive à Bibracte, chaque participant passera trois jours en immersion sur un site patrimonial, accueilli par une équipe de gestion.

Une journée de clôture pour restituer les acquis de la formation :

La formation se clôturera le 20 juin à la Cité internationale de la langue française à Villers-Cotterêts, en présence des partenaires du Pôle international francophone et du Réseau des Grands Sites de France. Cette journée permettra de restituer les échanges et acquis durant la formation. Les participants présenteront également les projets inspirants qu'ils souhaiteraient développer sur leur site à l'issue de cette expérience.

Temps d'échange avec le public :

Le 11 juin à 20h30 (Centre de recherche à Glux-en-Glenne), chaque participant à la formation racontera l'histoire de son site à travers un objet qui le symbolise. L'occasion pour le public de découvrir, durant ce moment convivial, des sites du monde entier, racontés par ceux qui les animent et les font vivre. Les habitants sont invités à apporter et présenter un objet de leur territoire à cette occasion.

Chiffres clés de la formation

- création de la formation en 2007,
- 3 temps : formation, immersion sur site et perspectives,
- organisée tous les 2 ans,
- 130 professionnels de la gestion du patrimoine culturel et naturel issus de 37 pays ont bénéficié de la formation,
- un réseau d'échanges actif présent sur les cinq continents.

Sites d'accueil en immersion des participants à la formation 2024 [1] :

Grand Site de France Estuaire de la Charente Arsenal de Rochefort [2]/ Projet Grand Site de France Dune du Pilat [2] / Abbaye et le Musée d'art et d'archéologie de Cluny / Grand Site de France Bibracte – Morvan des Sommets [2] / Grand Site de France Baie de Somme [2] / Val de Loire [3] / Projet Grand Site de France Cité de Carcassonne [2] / Citadelle de Namur / Parc Naturel Régional du Haut Languedoc / Grand Site de France Cirque de Navacelles [2] [3] / Grand Site de France Chaîne des Puys- Puy de Dôme [2]

Sites des participants à la formation 2024 [1] :

Koutammakou (Bénin) [3] / Parc National de la découverte (Brésil) [3] / Mont Mbapit (Cameroun) / Site mémoriel de l'esclavage de Bangou (Cameroun) / Coulée de lave de 1977 (Comores) / Parc National des Iles Ehotilé et sites associés (Côte d'Ivoire) / Place Forte de Mont-Dauphin et Fort Saint-André (France) [3] / l'Agence France Développement représente le Fort de la Lahore (France/Pakistan) [3] / Domaine National de Saint Cloud (France) / Site archéologique de Kernavé (Lituanie) [3] / Moulin à Poudre de Pamplemousse (Maurice) / Grand Niaye de Pikine-Dakar (Sénégal).

A propos du Pôle international francophone des sites patrimoniaux :

Le Réseau des Grands Sites de France conduit son action internationale à travers le Pôle international francophone des sites patrimoniaux qu'il anime, dans le cadre de partenariats très actifs, avec notamment ICOMOS France, le Comité français de l'UICN, l'Association des Biens français du patrimoine mondial et le Centre des monuments nationaux. Le Pôle international offre aux professionnels francophones du monde entier un lieu vivant d'échanges, de coopération et de formation sur la gestion de sites patrimoniaux confrontés aux problématiques de développement durable, de maîtrise de la fréquentation et du développement touristique, de préservation des ressources naturelles et de la biodiversité, d'implication des habitants, de développement de la connaissance et partage des valeurs du site...

[1] *Sous réserve de modification*

[2] *Grand Site de France*

[3] *Site inscrit sur la Liste du patrimoine mondial de l'UNESCO*

Patrimoine : à Bibracte, des gestionnaires de sites du monde entier formés au développement durable

Emblème de l'histoire gauloise en Bourgogne, le site archéologique de Bibracte a été le théâtre de la formation internationale organisée par le réseau des Grands Sites de France. L'événement biennal a réuni des gestionnaires venus d'une dizaine de pays.

Alors que le site archéologique de Bibracte fête cette année le 40^e anniversaire du lancement de ses fouilles archéologiques, cette ancienne cité gauloise a accueilli la neuvième édition de la formation internationale du « réseau des Grands Sites de France » du 10 au 17 juin 2024.

Depuis 2007, cet événement biennal valorise « l'expertise et les savoir-faire des Grands Sites de France auprès de gestionnaires de sites patrimoniaux francophones du monde entier », comme le rappellent ses organisateurs. Pour cette nouvelle édition, treize participants venant de neuf pays (Bénin, Brésil, Cameroun, Côte d'Ivoire, Comores, France, Lituanie, Maurice et Sénégal) étaient invités pour partager leurs expériences.

Propulser des candidatures Unesco

Cette formation d'une semaine, composée de nombreuses visites de terrain et d'accompagnements collectifs et individuels, a pour but « d'élaborer des perspectives concrètes pour les sites de chaque gestionnaire international », comme l'explique le réseau des Grands Sites de France.

À titre d'exemple, la participation de plusieurs professionnels burkinabés à cette formation au fil des ans a permis de « nourrir le dossier de candidature burkinabé des sites de la métallurgie ancienne du fer de Bassar » au patrimoine mondial de l'Unesco, rappelle le réseau des Grands Sites de France, dont les 21 sites accueillent environ 38 millions de visiteurs par an. Finalement, cette candidature a été admise en 2019.

Cette année, les gestionnaires internationaux ont donc enchaîné plusieurs visites dans le Morvan, mais aussi auprès de l'Association des Climats du vignoble Bourgogne, des paysages inscrits à l'Unesco depuis 2015, sur le thème de la « gestion durable », pour s'imprégner des méthodes appliquées en Bourgogne.

Des archéologues du monde entier

Tous les deux ans, c'est toujours le Grand Site « Bibracte-Mont Beuvray des Sommets » qui accueille cette formation internationale. Selon le réseau des Grands sites de France, l'ex-cité gauloise est particulièrement apte à accueillir des internationaux grâce à son « expérience à l'international confirmée ». Bibracte accueille en effet de nombreux archéologues et étudiants du monde entier, dont les fouilles ont permis depuis 1984 de révéler de nombreux aspects de la vie quotidienne du peuple Eduens, en particulier au I^{er} siècle avant notre ère.

En outre, Bibracte est membre du réseau « Iron Age Europe », dédié à la « préservation et à la valorisation de sites archéologiques et de collections emblématiques de l'âge du Fer en Europe ». Au total, depuis son lancement en 2007, 130 professionnels issus de 37 pays ont bénéficié de la formation internationale du réseau des Grands Sites de France.

Un développement durable en trois axes

Les 21 Grands Sites de France partagent tous un programme de « développement durable », ce qui en fait un exemple à l'étranger. Cette feuille de route doit être axée autour de la « préservation et la restauration des paysages fragiles, ainsi que leur patrimoine naturel et culturel associé », un « accueil de qualité pour les visiteurs » et le fait de « favoriser un développement territorial concerté entraînant des retombées économiques locales pour les habitants ».

par Lucile Meunier





Réseau des
Grands Sites
de France

Pôle international
francophone des
sites patrimoniaux

Pour nous contacter :

Pôle international francophone des sites patrimoniaux

Céline TASTET

Chargée de mission action internationale et finances

celinetastet@polepatrimoine.org

Tel : +33 (0) | 48 74 67 42 (ligne directe)

Tel : +33 (0) | 48 74 39 29

<http://www.polepatrimoine.org>

Bilan de la formation réalisé par :

Louise LONGEAUX, stagiaire, et Céline TASTET, chargée de mission action internationale.

Sous la direction de Soline ARCHAMBAULT, Directrice du RGSF.

(Septembre 2024)